



2019
2023

**Bahattin - Gülten Çırpanlı
Anadolu İmam Hatip Lisesi
STRATEJİK PLAN**



*Eğitimdir ki bir milleti ya özgür,
bağımsız, şanlı ve yüce bir toplum halinde yaşatır
ya da onu köleliğe ve yoksulluğa iter.*

Mustafa Kemal ATATÜRK



Çok hızlı gelişen, değişen teknolojilerle bilginin değişim sürecinde hızla değişmiş ve başarı için sistemli ve planlı bir çalışmayı kaçınılmaz kılmıştır. Sürekli değişen ve gelişen ortamlarda çağın gerekleri ile uyumlu bir eğitim öğretim anlayışını sistematik bir şekilde devam ettirebilmemiz, belirlediğimiz stratejileri en etkin şekilde uygulayabilmemiz ile mümkün olacaktır. Başarılı olmak da iyi bir planlama ve bu planın etkin bir şekilde uygulanmasına bağlıdır.

Kapsamlı ve özgün bir çalışmanın sonucu hazırlanan Stratejik Plan Müdürlüğümüzün çağa uyumu ve gelişimi açısından tespit edilen ve ulaşılması gereken hedeflerin yönünü doğrultusunu ve tercihlerini kapsamaktadır. Katılımcı bir anlayış ile oluşturulan Stratejik Planın, İlçemizdeki eğitim sorunlarının çözülmesinde bir rehber olarak kullanılması amaçlanmaktadır.

Belirlenen stratejik amaçlar doğrultusunda hedefler güncellenmiş ve İlçe Milli Eğitim Müdürlüğümüzün 2019-2023 yılı Stratejik Planı hazırlanmıştır. Bu planlama; 5018 sayılı Kamu Mali Yönetimi ve Kontrol Kanunu ve bu kanunda değişiklik yapan 5436 sayılı yasa gereği, Kamu kurumlarında stratejik planlamanın yapılması gerekliliği esasına dayanarak hazırlanmıştır.

Müdürlüğümüze ait bu planın hazırlanmasında her türlü özveriye gösteren ve sürecin tamamlanmasına katkıda bulunan yöneticilerimize ve stratejik plan çalışma ekiplerine teşekkür ediyor, tüm personelimize başarılar diliyorum.

Mehmet MADRAN
İlçe Milli Eğitim Müdürü



Değerli Paydaşlarımız

Bahattin-Gülten Çırpanlı Anadolu İmam-Hatip Lisesi olarak kurulduğumuz 2015-2016 Eğitim-Öğretim yılından bu yana tüm paydaşlarımızla işbirliği içerisinde kaliteli eğitim hizmeti sunmanın gayreti içerisindeyiz. Bakanlığımızın 2023 Vizyonu doğrultusunda, ilimizin ve ilçemizin eğitim niteliğinin artırılması için yeni bir eğitim kurumu olarak büyük katkılar sunacağımıza inanıyorum.

Bahattin-Gülten Çırpanlı Anadolu İmam-Hatip Lisesinin yönetim kademesi, tüm çalışmalara aktif katılım sağlayarak şeffaf bir yönetim anlayışı sergilemeye devam edecektir. Öğretmen ve öğrencilerimizin fikirleri her fırsatta değerlendirilecek, demokratik eğitim ortamını korumak, 21. yüzyıl becerileri ile donatılmış bireyler yetiştirmek için tüm imkânlar seferber edilecektir. Bu anlamda, okulumuzun ana unsurunu olan öğrencilerimiz başta olmak üzere öğretmenlerimiz, personelimizin ve velilerimizin yanında olduğumuzu hatırlatır, tüm paydaşlarımıza beş yıllık yeni plan dönemindeki çalışmalarında başarılar dilerim.

İsmail ÇETİN
Okul Müdürü

İÇİNDEKİLER

BOZDOĞAN İLÇE MİLLÎ EĞİTİM MÜDÜRÜ SUNUM.....	iii
BAHATTİN-GÜLTEN ÇIRPANLI ANADOLU İMAM-HATİP LİSESİ MÜDÜRÜ SUNUM...iv	iv
İÇİNDEKİLER.....	v
TABLolar	vi
ŞEKİLLER.....	vii
TANIMLAR.....	viii
GİRİŞ.....	1
1. BÖLÜM: STRATEJİK PLANHAZIRLIKSÜRECİ.....	2
2. BÖLÜM: DURUM ANALİZİ	4
A Kurumsal Tarihçe.....	4
B Uygulanmakta Olan Stratejik Planın Değerlendirilmesi.....	4
C Mevzuat Analizi.....	4
D Üst Politika Belgeleri Analizi	5
E Faaliyet Alanları ile Ürün ve Hizmetlerin Belirlenmesi.....	5
F Paydaş Analizi	6
G Kuruluş İçi Analiz	9
H GZFT Analizi	12
i Tespitler ve İhtiyaçların Belirlenmesi.....	13
3. BÖLÜM: GELECEĞEBAKIŞ	14
A Misyona, Vizyona, Temel Değerler	14
B Temalar, Stratejik Amaçlar	15
C Stratejik Hedefler, Performans Göstergeleri, Stratejiler	16
D Maliyetlendirme	26
E İzleme ve Değerlendirme.....	27
EKLER	28

TABLÖLAR

Tablo 1: Mevzuat Analizi	4
Tablo 2: Üst Politika Belgeleri Analizi	5
Tablo 3: Faaliyet Alanı -Ürün/Hizmet Listesi.....	5
Tablo 4: Paydaşların Önceliklendirilmesi	7
Tablo 5: Paydaş-Ürün/Hizmet Matrisi	7
Tablo 6: Paydaş Görüşlerinin Alınmasına İlişkin Çalışmalar	8
Tablo 7: Okul Yönetici Sayıları	9
Tablo 8: Öğretmen Öğrenci Derslik Sayıları	9
Tablo 9: Branş Bazında Öğretmen Norm Mevcut ve İhtiyaç Sayıları	10
Tablo 10: Müdürlüğümüzün Fiziki Kaynakları Arasında Yer Alan Bina Sayıları	11
Tablo 11: Tahmini Kaynaklar	12
Tablo 12: GZFT Analizi	12
Tablo 13: Tespitler İhtiyaçlar	13
Tablo 14: Temalar Stratejik Amaçlar Hedefler	15
Tablo 15: Tahmini Maliyetler	26
Tablo 16: Strateji Geliştirme Kurulu	28
Tablo 17: Stratejik Plan Hazırlama Ekibi	28

ŞEKİLLER

Şekil 1: Bahattin-Gülten Çırpanlı Anadolu İmam Hatip Lisesi Müdürlüğü 2019-2023 Stratejik Plan Hazırlama Modeli.....	3
Şekil 2: Teşkilat Şeması	9
Şekil 3: İzleme ve Değerlendirme Süreci.....	27

TANIMLAR

Eylem Planı: İdarenin stratejik planının uygulanmasına yönelik faaliyetleri, bu faaliyetlerden sorumlu ve ilgili birimler ile bu faaliyetlerin başlangıç ve bitiş tarihlerini içeren plandır.

Faaliyet: Belirli bir amaca ve hedefe yönelen, başlı başına bir bütünlük oluşturan, yönetilebilir ve maliyetlendirilebilir üretim veyahizmetlerdir.

Harcama Birimi: Kamu idaresi bütçesinde ödenek tahsis edilen ve harcama yetkisi bulunan birimdir.

Hazırlık Programı: Stratejik plan hazırlık sürecinin aşamalarını, bu aşamalarda gerçekleştirilecek faaliyetleri, bu aşama ve faaliyetlerin tamamlanacağı tarihleri gösteren zaman çizelgesini, bu faaliyetlerden sorumlu birim ve kişiler ile stratejik planlama ekibi üyelerinin isimlerini içeren ve stratejik planlama ekibi tarafından oluşturulan programdır.

Hedef Kartı: Amaç ve hedef ifadeleri ile performans göstergelerini, gösterge değerlerini, göstergelerin hedefe etkisini, sorumlu ve işbirliği yapılacak birimleri, riskleri, stratejileri, maliyetleri, tespitler ve ihtiyaçları içeren karttır.

Kalkınma Planı Kurumsal Sorumluluklar Tablosu: Kamu idarelerinin kalkınma planında yer alan amaç, hedef ve politikalara ilişkin sorumluluklarını gösteren ve Kalkınma Bakanlığınca yayımlanan tablodur.

Performans Göstergesi: Stratejik planda hedeflerin ölçülebilirliğini miktar ve zaman boyutuyla ifade eden araçlardır.

Strateji Geliştirme Birimi: Strateji geliştirme başkanlıkları ve strateji geliştirme daire başkanlıkları ile strateji geliştirme ve malî hizmetlerin yerine getirildiği müdürlüklerdir.

Strateji Geliştirme Kurulu: Üst yöneticinin başkanlığında üst yönetici yardımcıları, idarenin harcama yetkilileri ile ihtiyaç duyması halinde üst yöneticinin görevlendireceği diğer kişilerden oluşan kuruldur.

Stratejik Plan Değerlendirme Raporu: İzleme tabloları ile değerlendirme sorularının cevaplarını içeren ve her yıl Şubat ayının sonuna kadar hazırlanan rapordur.

Stratejik Plan Genelgesi: Stratejik plan hazırlık çalışmalarını başlatan, Strateji Geliştirme Kurulu üyelerinin isimlerini içeren ve bakanlıklar ile bakanlıklara bağlı, ilgili ve ilişkili kuruluşlarda Bakan, diğer kamu idareleri ve mahalli idarelerde üst yönetici tarafından yayımlanan genelgedir.

Stratejik Plan Gerçekleşme Raporu: Stratejik plan dönemi sonunda hazırlanan stratejik plan değerlendirme raporudur.

Stratejik Plan İzleme Raporu: Stratejik plandaki performans göstergelerine ilişkin Ocak-Haziran dönemi gerçekleştirmelerinin izlenmesine imkân veren ve her yıl Temmuz ayının sonuna kadar hazırlanan rapordur.

Üst Politika Belgeleri: Kalkınma planı, hükümet programı, orta vadeli program, orta vadeli mali plan ve yıllık program ile idareyi ilgilendiren ulusal, bölgesel ve sektörel strateji belgeleridir.

Üst Yönetici: Bakanlıklarda müsteşarı, diğer kamu idarelerinde en üst yöneticiyi, il özel idarelerinde valiyi ve belediyelerde belediye başkanını ifade eder.

GİRİŞ

Bahattin-Gülten Çırpanlı Anadolu İmam-Hatip Lisesi, 2019-2023 Stratejik Plan hazırlık çalışmaları, Aydın İl Milli Eğitim Müdürlüğü'nün hazırladığı İl, İlçe, Okul/Kurum Stratejik Plan Çalışma Takvimine uygun olarak başlatılmıştır. 8-12 Ekim 2018 tarihleri arasında Okul Strateji Geliştirme Kurulu ve Stratejik Plan Hazırlama Ekibi oluşturulmuştur. Stratejik Plan Hazırlama Ekibimiz, 22 Ekim 2018'de İl Milli Eğitim Müdürlüğü'nün düzenlediği eğitim ve bilgilendirme toplantısına katılmıştır. 26 Şubat 2018 tarihinde yayımlanan Kamu İdarelerinde Stratejik Planlamaya İlişkin Usul ve Esaslar Hakkındaki Yönetmelik ve aynı tarihli Kamu İdarelerin İçin Stratejik Plan Hazırlama Kılavuzunda belirtilen usul ve esaslar temel alınarak Stratejik Plan Hazırlama Ekibimiz tarafından "Uygulanmakta Olan Stratejik Planın Değerlendirilmesi, Mevzuat Analizi, Üst Politika Belgeleri Analizi ve Paydaş Analizi" gerçekleştirilmiştir. Paydaş Analizi kapsamında paydaş görüşlerinin alınabilmesi için Aydın İl Milli Eğitim Müdürlüğü'nün paydaş anketi örneklenerek ve uyarlanarak öğrenci, öğretmen, personel, yönetici ve velilerden oluşan paydaşlarımıza, "Bahattin-Gülten Çırpanlı Anadolu İmam-Hatip Lisesi "2019-2023 Stratejik Planı Paydaş Anketi" uygulanmıştır. Anketlere 174 öğrenci, 22 öğretmen, 4 personel, 4 yönetici ve 174 veli olmak üzere toplam 378 paydaşımız katılmıştır.

Bozdoğan İlçe Milli Eğitim Müdürü başta olmak diğer okul ve kurumların yönetici ve öğretmenleri, sanayi kuruluşları, Bozdoğan İmam-Hatip Derneği ve diğer sivil toplum kuruluşları ile yüz yüze görüşmeler, mülakat, toplantı gerçekleştirilerek, dilek ve önerileri alınmıştır. Paydaş Analizi çalışmalarının ardından "Kurum İçi Analiz, GZFT Analizi" çalışmaları yapılmış, "Tespit ve İhtiyaçlar" belirlenmiştir. "Durum Analizi" çalışmasından elde edilen sonuçlarla "Geleceğe Bakış" bölümü hazırlanmıştır. Bu bölümde "Misyon, Vizyon ve Temel Değerler" ile birlikte Müdürlüğümüzün 2019-2023 dönemini kapsayan 5 yıllık süreçte amaçları, hedefleri, performans göstergeleri ve stratejilerine yer verilmiştir. Hedeflerimizi gerçekleştirebilmek için her bir hedefe mahsus olmak üzere 5 yıllık dönem için tahmini maliyet belirlenmiştir. İzleme ve değerlendirme modeli hazırlanarak stratejik plan çalışmaları tamamlanmıştır. Stratejik planımız, incelenmek üzere İlçe Milli Eğitim Müdürlüğüne gönderilmiştir. Düzeltme işlemlerinin ardından Bozdoğan İlçe Milli Eğitim Müdürlüğü tarafından onaylanan planımız, okulumuzun resmi internet sitesinde kamuoyu ile paylaşılmıştır.

1. BÖLÜM: STRATEJİK PLAN HAZIRLIK SÜRECİ

18 Eylül 2018 tarihli ve 2018/16 sayılı Genelgenin yayımlanmasının hemen ardından Müdürlüğümüz Strateji Geliştirme Kurulu ve Stratejik Plan Hazırlama Ekibi kurulmuştur. Okul stratejik planlarının hazırlanması çalışmaları başlangıç bitiş tarihleri MEB 2019-2023 Stratejik Plan Hazırlama Programında belirtilen takvime uygun olarak belirlenmiştir. Müdürlüğümüz bünyesinde Stratejik Plan Hazırlama Ekibinde, konu ile ilgili deneyimli Öğretmenlere ve Müdür yardımcısına bilgilendirme yapılmıştır. Stratejik Plan Hazırlama Ekibine eğitim faaliyetleri düzenlenmiş ve görev paylaşımı yapılmıştır.

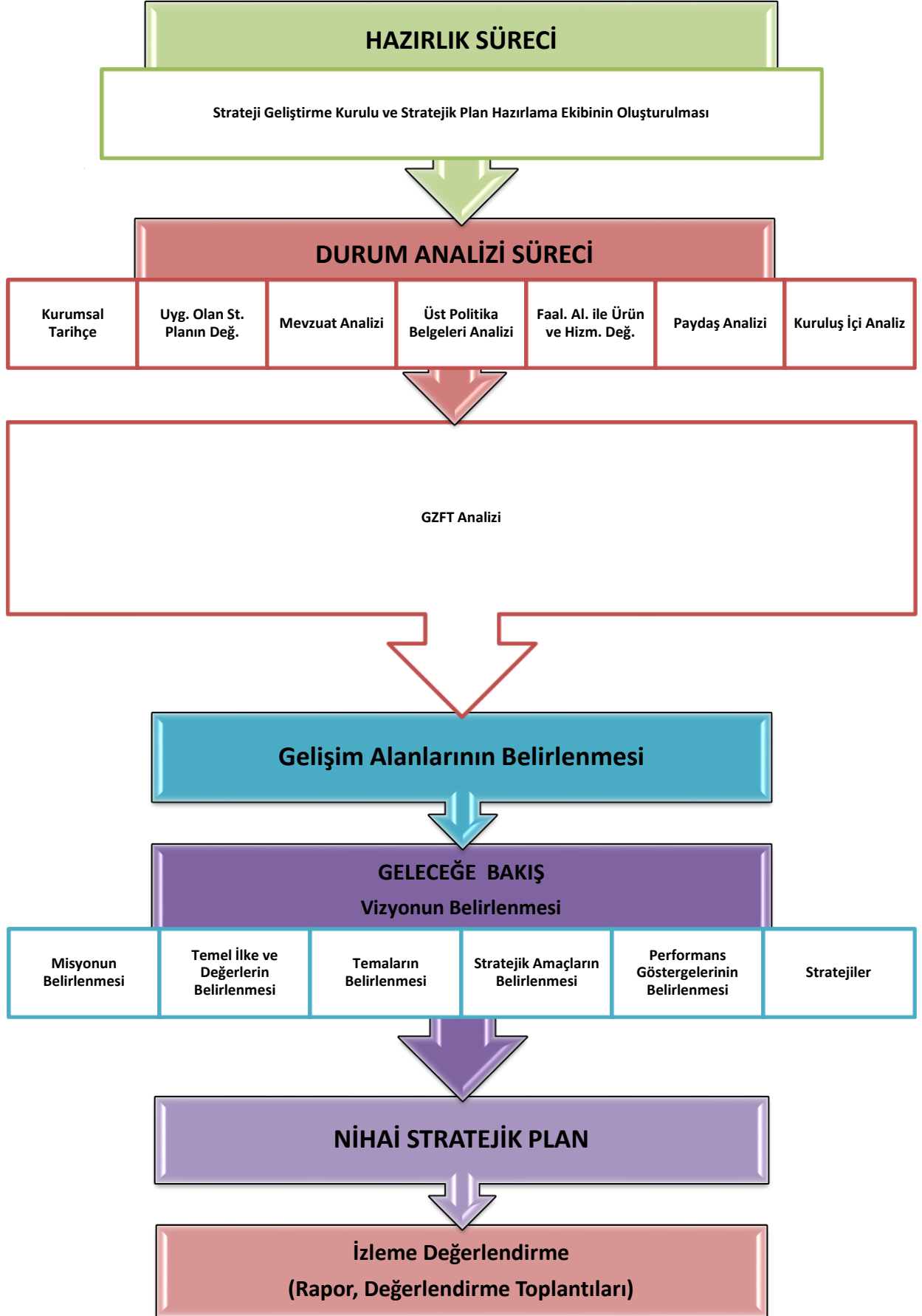
A. Strateji Geliştirme Kurulu

Müdürlüğümüzün 2019-2023 Stratejik Planı hazırlık çalışmaları kapsamında MEB Stratejik Plan Hazırlama Programına uygun olarak Okul Müdürü başkanlığında, Müdür Yardımcısı, Öğretmen ve 2 Okul Aile Birliği üyesinin katılımıyla Strateji Geliştirme Kurulu oluşturulmuştur.

B. Stratejik Plan Hazırlama Ekibi

Müdürlüğümüzün 2019-2023 Stratejik Planı hazırlık çalışmaları kapsamında MEB Stratejik Plan Hazırlama Programına uygun olarak Müdür Yardımcısı başkanlığında, her branştan en az 1 öğretmenin, 1 öğrenci velisi ve 1 öğrenci temsilcisinin katılımıyla Stratejik Plan Hazırlama Ekibi oluşturulmuştur. Ekip içerisinde stratejik plan hazırlama, stratejik yönetim süreci, izleme-değerlendirme süreci, performans programı, faaliyet raporları vb. konularda eğitim almış olan personel “koordinatör” olarak belirlenmiştir. Ekip üyelerinin stratejik plan hazırlama sürecinde yer değiştirmemesi için gereken tedbirler alınmıştır.

Şekil 1. Bozdoğan Anadolu Lisesi Müdürlüğü 2019-2023 Stratejik Plan Hazırlama Modeli



2. BÖLÜM: DURUM ANALİZİ

A. Kurumsal Tarihçe

Okulumuz 2015-2016 Eğitim-Öğretim yılında Bozdoğan Anadolu Lisesi bünyesinde 2 derslik ve 68 öğrenci ile eğitim-öğretime başlamıştır. Eğitim-Öğretime başladığı yıl okulumuzun şu anki binasının inşaatına başlanmış, ilçemiz hayırseverlerinden Bahattin ve Gülten Çırpanlı çiftinin maddi olanakları sağlaması ve Bozdoğan İmam-Hatip Derneği marifeti ile yeni binamız 2016-2017 eğitim- öğretim yılında “Bozdoğan Anadolu İmam-Hatip Lisesi” adıyla eğitim-öğretime başlamıştır.

23/07/2016 tarihinde yayımlanan 667 sayılı KHK ile okulumuza devredilen erkek öğrenci pansiyonu 2016-2017 eğitim-öğretim yılının ikinci döneminden itibaren hizmet vermeye başlamıştır.

Hayırseverlerimizin isteği ile okulumuzun adı Aydın Milli Eğitim Müdürlüğü'nün 10/11/2016 tarih ve 12700164 sayılı oluru ile “Bahattin-Gülten Çırpanlı Anadolu İmam-Hatip Lisesi” olarak değiştirilmiştir. Okulumuz 2018-2019 Eğitim-Öğretim yılında ilk kez mezun verecektir.

B. Uygulanmakta Olan Stratejik Planın Değerlendirmesi

Bahattin-Gülten Çırpanlı Anadolu İmam-Hatip Lisesi 2015-2016 Eğitim-Öğretim yılında Eğitim hizmetlerine başladığından 2015-2019 Stratejik plan döneminde plan hazırlamamıştır.

C. Mevzuat Analizi

Tablo 1: Mevzuat Analizi

Yasal Yükümlülük	Dayanak	Tespitler	İhtiyaçlar
<ul style="list-style-type: none">Müdürlüğümüz “Dayanak” başlığı altında sıralanan Kanun, Kanun Hükmünde Kararname, Tüzük, Genelge ve Yönetmeliklerdeki ilgili hükümleri yerine getirmekle mükelleftir.Müdürlüğümüz “eğitim-öğretim hizmetleri, insan kaynakları, halkla ilişkiler, fiziki ve mali destek hizmetleri, stratejik plan hazırlama, stratejik plan izleme-değerlendirme süreci iş ve işlemleri” faaliyetlerini yürütmektedir. Faaliyetlerimizden öğrenciler, öğretmenler, personel, yöneticiler ve öğrenci velileri doğrudan etkilenmektedir.Müdürlüğümüz resmi kurum ve kuruluşlar, sivil toplum kuruluşları ve özel sektörle mevzuat hükümlerine aykırı olmamak ve faaliyet alanlarını kapsamak koşuluyla protokoller ve diğer işbirliği çalışmalarını yürütme yetkisine haizdir	<ul style="list-style-type: none">T.C. Anayasası1739 Sayılı Milli Eğitim Temel Kanunu652 Sayılı MEB Teşkilat ve Görevleri Hakkındaki Kanun Hükmünde Kararname222 Sayılı Milli Eğitim Temel Kanunu (Kabul No: 5.1.1961, RG: 12.01.1961 / 10705-Son Ek ve Değişiklikler: Kanun No: 12.11.2003/ 5002, RG: 21.11.2003657 Sayılı Devlet Memurları Kanunu5442 Sayılı İl İdaresi Kanunu3308 Sayılı Mesleki Eğitim Kanunu439 Sayılı Ek Ders Kanunu4306 Sayılı Zorunlu İlköğretim ve Eğitim Kanunu5018 sayılı Kamu Mali Yönetimi ve Kontrol KanunuMEB Personel Mevzuat BülteniTaşıma Yoluyla Eğitime Erişim YönetmeliğiMEB Milli Eğitim Müdürlükleri Yönetmeliği (22175 Sayılı RG Yayınlanan)Milli Eğitim Bakanlığı Rehberlik ve Psikolojik Danışma Hizmetleri Yönetmeliği04.12.2012/202358 Sayı İl İlçe MEM'in Teşkilatlanması 43 Nolu Genelge26 Şubat 2018 tarihinde yayımlanan Kamu İdarelerinde Stratejik Planlamaya İlişkin Usul ve Esaslar Hakkındaki Yönetmelik	<ul style="list-style-type: none">Müdürlüğümüzün kamu kurum ve kuruluşlarının faaliyet alanlarında eğitim-öğretim hizmetlerine yeteri kadar yer verilmediğinden, herhangi bir destek talebi gerçekleştirildiğinde mevzuata dayandırmada güçlük yaşamaktadırlar.Müdürlüğümüz hiçbir hizmetinde mevzuattaki hükümlere aykırı davranmamaktadır. Tüm hizmetler mevzuat çerçevesinde gerçekleşmektedir. Fakat mevzuata aykırı olmamak koşuluyla eğitim faaliyetlerimiz, eğitim hizmetinin verildiği bölgenin ekonomik, sosyal, ekolojik, jeolojik vb. dinamikleri dikkate alınarak yürütülmektedir.	<ul style="list-style-type: none">Müdürlüğümüz öğrencilerimizin akademik ve sosyal becerilerinin geliştirilmesi, öğretmen ve yöneticilerimizin mesleki gelişimlerine destek sağlanması amacıyla diğer kurumlara işbirliği yapılması gerekmektedir. Bu işbirliği kapsamında diğer kurumların mevzuatının eğitim hizmetlerine yeteri kadar yer verecek şekilde düzenlenmesi gerekmektedir.

D. Üst Politika Belgeleri Analizi

Tablo 2: Üst Politika Belgeleri Analizi

Üst Politika Belgesi	İlgili Bölüm/Referans	Verilen Görev/İhtiyaçlar
5018 sayılı Kamu Mali Yönetimi ve Kontrol Kanunu	<ul style="list-style-type: none">9. Madde,41. Madde	Kurum Faaliyetlerinde bütçenin etkin ve verimli kullanımı Stratejik Plan Hazırlama Performans Programı Hazırlama Faaliyet Raporu Hazırlama
30344 sayılı Kamu İdarelerinde Stratejik Plan Hazırlamaya İlişkin Usul ve Esaslar Hakkında Yönetmelik (26 Şubat 2018)	Tümü	5 yıllık hedefleri içeren Stratejik Plan hazırlanması
Kamu İdareleri İçin Stratejik Plan Hazırlama Kılavuzu (26 Şubat 2018)	Tümü	5 yıllık hedefleri içeren Stratejik Plan hazırlanması
2018/16 sayılı Genelge, 2019-2023 Stratejik Plan Hazırlık Çalışmaları (18 Eylül 2018)	Tümü	2019-2023 Stratejik Planının Hazırlanması
MEB 2019-2023 Stratejik Plan Hazırlık Programı (18 Eylül 2018)	Tümü	2019-2023 Stratejik Planı Hazırlama Takvimi
AYDIN MEM 2019-2023 Stratejik Planı	Tümü	MEB Politikaları Konusunda Taşra Teşkilatına Rehberlik
Kamu İdarelerince Hazırlanacak Performans Programları Hakkında Yönetmelik	Tümü	5 yıllık kurumsal hedeflerin her bir mali yıl için ifade edilmesi
Kamu İdarelerince Hazırlanacak Faaliyet Raporu Hakkında Yönetmelik	Tümü	Her bir mali yıl için belirlenen hedeflerin gerçekleşme durumlarının raporlanması

E. Faaliyet Alanları ile Ürün ve Hizmetlerin Belirlenmesi

Tablo 3: Faaliyet Alanı - Ürün/Hizmet Listesi

Faaliyet Alanı	Ürün/Hizmetler
A- Eğitim-Öğretim Hizmetleri	<ol style="list-style-type: none">Eğitim-öğretim iş ve işlemleriDers Dışı Faaliyet İş ve İşlemleriAnma ve Kutlama Programlarının YürütülmesiYarışmaların Düzenlenmesi ve Değerlendirilmesi İşleriSosyal, Kültürel, Sportif Etkinliklerle İlgili OrganizasyonÖğrenci Bursluluk İşlemleriZümre Toplantılarının Planlanması ve YürütülmesiÖğrencileri Sınavlara Hazırlama ve Yetiştirme Kurs İşlemleri
C- Strateji Geliştirme, Ar-Ge Faaliyetleri	<ol style="list-style-type: none">Stratejik Planlama İşlemleriPerformans Programı ve Faaliyet Raporu Hazırlamaİhtiyaç Analizlerinin YapılmasıEğitime İlişkin İstatistiklerin TutulmasıAR-GE ÇalışmalarıProjeler Koordinasyon İşlemleriEğitimde Kalite Yönetimi Sistemi (EKYS) İşlemleri
D- İnsan Kaynaklarının Gelişimi	<ol style="list-style-type: none">Personel Özlük İşlemleriNorm Kadro İşlemleri
E- Fiziki ve Mali Destek	<ol style="list-style-type: none">Sistem ve Bilgi Güvenliğinin SağlanmasıDers Kitapları ile Eğitim Araç-Gereç Temini ve DağıtımıTaşınır Mal İşlemleriOkul Kantin İşlemleriTemizlik, Güvenlik, Isıtma, Aydınlatma ve Ulaştırma HizmetleriSatın Alma ve Tahakkuk HizmetleriEvrak Kabul, Yönlendirme Ve Dağıtım İşlemleriArşiv HizmetleriSivil Savunma İşlemleriBütçe İşlemleri (Ödenek Talepleri, Aktarımlar)
F-Denetim ve Rehberlik	<ol style="list-style-type: none">Okul/Kurumların Teftiş ve DenetimiÖğretmenlere Rehberlik ve İşbaşında Yetiştirme HizmetleriÖn İnceleme, İnceleme ve Soruşturma Hizmetleri
G-Halkla İlişkiler	<ol style="list-style-type: none">Bilgi Edinme Başvurularının Cevaplanması

F. Paydaş Analizi

Paydaş yani ilgili taraflar bir kurumdan doğrudan veya dolaylı, maddi veya manevi, olumlu veya olumsuz etkilenen kişi, kurum veya gruplardır. Paydaş analizinde hedef, hazırlanan stratejik planı ve hizmetleri faydalanıcıların dilekleri ve istekleri doğrultusunda biçimlendirmek, stratejik plan hazırlıklarında vatandaş odaklı olmayı sağlamak ve katılımçılık ile hesap verme sorumluluğunu kurmaktır.

Bahattin-Gülten Çırpanlı Anadolu İmam-Hatip Lisesi Müdürlüğü, faaliyetleriyle ilgili ürün ve hizmetlere ilişkin memnuniyetlerin belirlenmesi konularında başta iç paydaşlar olmak üzere kamu kurumları, işverenler, sivil toplum kuruluşları, yerel yönetim ve yöneticilerinden oluşan dış paydaşların çoğunluğunun stratejik planlama sürecine dâhil edilmiştir. Planlama sürecinde katılımçılığa değer veren kurumumuz tüm paydaşların, istek, görüş destek ve önerilerinin stratejik planlama sürecine dahil edilmesini hedeflemiştir. Bunu gerçekleştirmeye yönelik olarak Stratejik Planlama Ekibi ve ilçemizdeki eğitim kurumları yöneticileri ile toplantılar yapılmış ve katılımçıların paylaşımları sonucunda kurumumuzun paydaşlarla ilişkilerinin seviyesi ve önceliklerin belirlenmesine çalışılmıştır. Paydaş toplantılarından sonra iç ve dış paydaşlara GZFT analizi uygulanmış, paydaşların önerileri dikkate alınarak, kanunların ve maddi olanakların imkân sağladığı derecede stratejik planlamaya eklenmiştir.

Son olarak Bozdoğan Anadolu Lisesi Müdürlüğü paydaşları, iç paydaşlar/dış paydaşlar olarak kategorize edilmiş; iç /dış paydaşların temel ortak, stratejik ortak, çalışan, kuruma girdi sağlayan pozisyonları açıklanmıştır. Bu paydaşlar, kuruma girdi sağlayan, ürün ve hizmet sunulan, iş birliği içinde olunan, faaliyetlerimizden etkilenen ve faaliyetlerimizi etkileyen kesimlerden oluşma noktasındaki önceliklerine göre gruplandırılmıştır.

Paydaşların Tespiti

Paydaş Adı	İç Paydaş	Dış Paydaş
Bozdoğan Kaymakamlığı		√
Bozdoğan Belediyesi		√
İl MEM Üst Yöneticileri		√
İlçe MEM Üst Yöneticileri		√
Okulumuzda Görevli Öğretmenler	√	
Yöneticilerimiz	√	
Öğrencilerimiz	√	
Öğrenci Velilerimiz	√	
Bozdoğan İlçe Sağlık Müdürlüğü		√
Bozdoğan İlçe Emniyet Müdürlüğü		√
Aydın Müzesi Müdürlüğü		√
İlçe Milli Eğitim Müdürlüğü		√
Bozdoğan Gençlik Hizmetleri ve Spor İlçe Müdürlüğü		√
İlçe Milli Eğitim Müdürlüğü Personeli		√
İlçe Müftülüğü		√

Paydaşların Önceliklendirilmesi

Stratejik Plan Hazırlama Ekibi, paydaşların ve paydaş türlerinin belirlenmesinin ardından paydaşların önem derecesi, etki derecesi ve önceliğini tespit etmiştir. Paydaşların önceliklendirilmesi, etki ve önemlerinin tespit edilmesinde Kamu İdareleri İçin Stratejik Plan Hazırlama Kılavuzunda (26 Şubat 2018) belirtilen Paydaş Etki/Önem Matrisi tablosundan (Tablo 7) yararlanılmıştır

Tablo 4: Paydaşların Önceliklendirilmesi

Paydaş Adı	İç Paydaş	Dış Paydaş	Önem Derecesi	Etki Derecesi	Önceliği
Bozdoğan Kaymakamlığı		√	5	5	5
İl MEM Üst Yöneticileri		√	5	5	5
İlçe MEM Üst Yöneticileri		√	5	5	5
Okulumuzda Görevli Öğretmenler	√		5	5	5
Yöneticilerimiz	√		5	5	5
Öğrencilerimiz	√		5	5	5
Öğrenci Velilerimiz	√		4	4	4
Bozdoğan İlçe Sağlık Müdürlüğü		√	2	2	2
Bozdoğan İlçe Emniyet Müdürlüğü		√	2	2	2
Aydın Müzesi Müdürlüğü		√	3	3	3
Bozdoğan Gençlik Hizmetleri ve Spor İlçe Müdürlüğü		√	3	3	3
İlçe Milli Eğitim Müdürlüğü Personeli		√	4	4	4
İlçe Müftülüğü		√	5	5	3
Önem Derecesi: 1, 2, 3 gözet; 4,5 birlikte çalış					
Etki Derecesi: 1, 2, 3 İzle; 4, 5 bilgilendir					
Önceliği: 5=Tam; 4=Çok; 3=Orta; 2=Az; 1=Hiç					

Paydaşların Değerlendirilmesi**Tablo 5: Paydaş - Ürün/Hizmet Matrisi**

	Ürün/Hizmet Numarası	Bozdoğan Kaymakamlığı	Bozdoğan Belediyesi	İl MEM Üst Yönetici	İlçe MEM Üst Yöneticileri	Öğretmenler	Yöneticiler	Öğrenciler	Öğrenci Velileri	İlçe Sağlık Müd.	İlçe Emniyet Müd.	Arkeoloji Müz. Müd.	İlçe MEM	Bozdoğan G. Hiz. Spor İl Müd.	İlçe MEM Personeli	İlçe Müftülüğü
A -Eğitim Öğretim Faaliyetleri	1	√		√	√	√	√	√	√				√		√	√
	2				√	√	√	√	√						√	√
	3	√	√		√	√	√	√	√				√			
	4				√	√	√	√					√		√	√
	5		√		√	√	√	√					√		√	√
	6					√		√					√		√	√
	7					√							√			
	8				√	√	√	√	√				√		√	√
C-Strateji Geliştirme, Ar-Ge Faaliyetleri	1				√	√	√		√				√			
	2				√	√	√						√		√	√
	3					√	√						√			
	4				√		√						√		√	√
	5				√								√		√	√
	6				√								√		√	√
	7				√								√		√	√
D-İnsan Kaynakları Gelişimi	1				√		√						√		√	√
	2				√		√						√		√	√
	1			√	√		√						√		√	√
	2			√	√		√						√		√	√
	3				√		√						√		√	√
	4						√									
	5		√		√		√			√	√		√		√	√
	6				√		√						√		√	√
	7			√	√		√						√		√	√
	8						√						√		√	√
9						√						√		√	√	
10	√	√	√	√	√	√	√	√	√	√	√	√	√	√	√	
G-Denetim ve Rehberlik	1															
	2															
	3															
H-Halkla İlişkiler	1				√		√									

Paydaş Görüşlerinin Alınması ve Değerlendirilmesi

Paydaş Analizi kapsamında, paydaş görüşlerinin alınması çalışmalarında farklı yöntemler izlenmiştir. Okulumuz Strateji Geliştirme Kurulu ve Stratejik Plan Hazırlama Ekibi üyeleri tarafından öğrenci, öğretmen, personel, yönetici ve velilerden oluşan paydaşlarımıza, Müdürlüğümüzün faaliyetlerini kapsayan konularda yüz yüze görüşme, toplantı faaliyetleri gerçekleştirmiştir. Bozdoğan Kaymakamlığı başta olmak üzere kamu kurum ve kuruluşları, yerel kuruluşlar, sivil toplum kuruluşları vb. dış paydaşlarımızın yöneticileriyle yüz yüze görüşme şeklinde mülakatlar gerçekleştirilmiş, beklenti ve önerileri alınmıştır. Paydaşlarımızın tamamının görüşlerinin alınması ve değerlendirilmesi çalışmaları Stratejik Plan Hazırlama Ekibi Başkanı, Ekip Koordinatörü ve ekip içerisinde görevlendirilecek üye veya üyeler tarafından Stratejik Plan Hazırlama Çalışma takvimine uygun olarak gerçekleştirilmiştir.

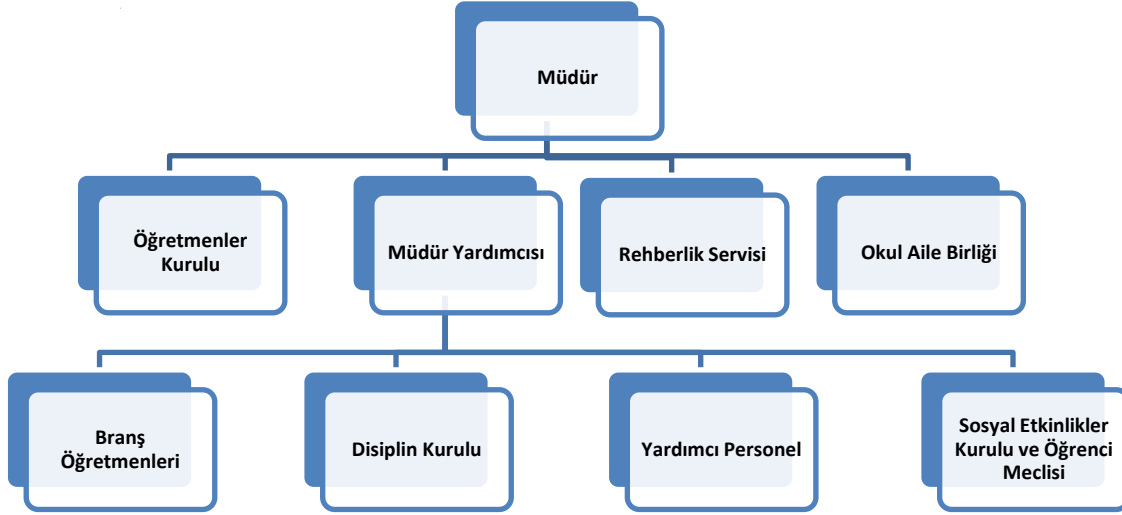
Tablo 6: Paydaş Görüşlerinin Alınmasına İlişkin Çalışmalar

Paydaş Adı	Yöntem	Sorumlu	Çalışma Tarihi	Raporlama ve Değerlendirme Sorumlusu
Bozdoğan Kaymakamlığı	Mülakat	S. P. Ekip Bşk.	12.10.2018	S.P. Ekibi
Bozdoğan Belediyesi	Mülakat, Toplantı	S. P. Ekip Bşk.	12.10.2018	S.P. Ekibi
İlçe MEM Üst Yöneticileri	Toplantı	S. P. Ekip Bşk.	15.10.2018	S.P. Ekibi
Okulumuzda Görevli Öğretmenler	Anket	S. P. Ekip Bşk.	16-19.10.2018	S.P. Ekibi
Yöneticilerimiz	Anket	S. P. Ekip Bşk.	16.10.2018	S.P. Ekibi
Öğrencilerimiz	Mülakat	S. P. Ekibi	16-19.10.2018	S.P. Ekibi
Öğrenci Velilerimiz	Mülakat	S. P. Ekibi	30.10.2018	S.P. Ekibi
Bozdoğan İlçe Sağlık Müdürlüğü	Mülakat	S. P. Ekip Bşk.	22.10.2018	S.P. Ekibi
Bozdoğan İlçe Emniyet Müdürlüğü	Anket, Toplantı	S. P. Ekip Bşk.	24.10.2018	S.P. Ekibi
Bozdoğan Gençlik Hizmetleri ve Spor İlçe Müdürlüğü	Anket, Toplantı	S. P. Ekip Bşk.	24.10.2018	S.P. Ekibi
Bozdoğan İlçe Müftülüğü	Toplantı	S. P. Ekip Bşk.	24.10.2018	S.P. Ekibi

G. Kuruluş İçi Analiz

İnsan Kaynakları Yetkinlik Analizi

Şekil 2: Teşkilat Şeması



Tablo7: Okul Yönetici Sayıları

YÖNETİCİ SAYILARI			
	Müdür	Müdür Başyardımcısı	Müdür Yardımcısı
Norm	1	1	2
Mevcut	1	1	2
Anaokulu Ortaokul ve Liselerde 100 ila 500 öğrencisi bulunan kurumlarda 1 Müdür Yardımcısı İlkokullarda 100 ila 600 öğrencisi bulunan kurumlarda 1 Müdür Yardımcısı			

Tablo 8: Öğretmen, Öğrenci, Derslik Sayıları

SIRA	ÖĞRENCİ-ÖĞRETMEN-DERSLİK BİLGİLERİ	SAYI
1	Öğrenci Sayısı	175
2	Öğretmen Sayısı	22+4
3	Derslik Sayısı	12
4	Derslik Başına Düşen Öğrenci Sayısı	15
5	Öğretmen Başına Düşen Öğrenci Sayısı	9

Tablo 9: Branş Bazında Öğretmen Norm, Mevcut, İhtiyaç Sayıları

Sıra	Branş	Norm	Mevcut	İhtiyaç
1	Türk Dili ve Edebiyatı	3	4	-
2	Matematik	2	3	-
3	İngilizce	2	2	-
4	Biyoloji	1	1	-
5	Kimya	1	1	-
6	Fizik	1	1	-
7	Tarih	2	2	-
8	İhl Meslek Dersleri	6	5	1
9	Coğrafya+	1	1	-
10	Arapça	1	1	-
11	Beden Eğitimi	1	1	-
12	Felsefe	1	0	1
13	Rehberlik	1	0	1

Kurum Kültürü Analizi

Müdürlüğümüzde kurum kültürünün oluşturulması için iş ve işlemlerde birim içi ve birimler arası koordinasyon sağlanmaktadır. Yüz yüze görüşmelerle veya toplantılarla yapılacak iş ve işlemlerin salahiyeti için fikir telakkisinde bulunmaktadır. Birimlerde görevlendirilen personel, katıldığı hizmet içi eğitimlere, ilgi ve yeteneklerine göre belirlenmektedir. Müdürlüğümüzde görevli müdür yardımcıları, Öğretmenler ve destek personeli arasında hiyerarşik bir sistem olmakla birlikte gerek yöneticiler gerekse personel arasında yatay iletişim mevcuttur. Her çalışanın fikirlerini rahatlıkla ifade edebileceği şekilde koordinasyon mekanizması oluşturulmuştur. Yönetici ve personelimizin mesleki yetkinliklerinin geliştirilmesi için hizmet içi eğitim faaliyetlerine katılımları teşvik edilmektedir. Stratejik Yönetim Sürecinde karar alma mekanizması işletilirken iç ve dış paydaşların görüşleri dikkate alınmaktadır. Müdürlüğümüz çalışmalarına etki düzeyleri ve önemleri değerlendirilerek beklenti ve öneriler, karar alma mekanizmasına dâhil edilmektedir. Çalışmalar kurgulanırken dönemsel, çevresel, sosyolojik ve benzeri değişkenler dikkate alınmakta, sorunların çözümü ve ihtiyaçların giderilmesi amacıyla yapılan çalışmalarda bu değişkenler değerlendirilmektedir. Stratejik plan hazırlanması çalışmaları kapsamında yapılan tüm faaliyetler Okul Müdürümüzün bilgileri ve tensipleri dâhilinde yürütülmektedir. Sürecin her aşamasında bilgi almakta, öneri ve beklentilerini sürece dâhil etmektedir. Önceki dönemlere nazaran kurumumuz genelinde Stratejik Planlama çalışmalarında azami seviyede gayret ve duyarlılık göze çarpmaktadır. Ancak stratejik planlama ve izleme-değerlendirme çalışmaları zamanında ve etkin olarak yapılamadığı görülmektedir.

Fiziki Kaynak Analizi

Tablo10: Müdürlüğümüzün fiziki kaynakları arasında yer alan bina sayısı

Sıra	Kullanım Alanı/Türü	Bina Sayısı (Tahsisli Binalar Dâhil)	Kapasite Durumu (Yeterli/Yetersiz)
1	Hizmet Binası	2	Yeterli
2	Personel Lojmanı	0	Yetersiz
3	Spor Salonu	0	Yetersiz
4	Kütüphane	1	Yeterli

Teknoloji ve Bilişim Altyapısı Analizi

Okulumuzda Fatih Projesi kapsamında;

- Okulumuzda Eğitim Bilişim Ağı (EBA) kayıt oranları öğretmenlerde %100 öğrencilerde %80dir.
- Okulumuzda 24 öğrenci kapasiteli Bilişim Teknolojileri(BT) sınıfı var olup bilişim teknolojileri dersi olmadığından branş öğretmeni bulunmamaktadır.

Okulumuzda elektronik ortamda belge aktarım işlemleri DYS (Doküman Yönetim Sistemi) ile gerçekleştirilmektedir. Ayrıca Müdürlüğümüz ve diğer kurumlar arasında DYS aracılığıyla yazışmalar yapılmaktadır.

Bakanlığımızın kurmuş olduğu MEBBİS vâsıtasıyla, kurumsal ve bireysel iş ve işlemlerin büyük bölümü, ayrıca personel ve öğrenci işlemlerini içeren modüller tek bir yapıda kurgulanmış, teşkilatın tüm birimlerinin kullanımına sunulmuştur. Bütün okul ve kurumlarda MEBBİS üzerinden “Yatırım İşlemleri, MEİS, e-Alacak, e-Burs, Evrak, TEFBİS, Kitap Seçim, e-Soruşturma Modülü, Sınav, Sosyal Tesis, e-Mezun, İKS, MTSK, Özel Öğretim Kurumları, Engelli Birey, RAM, TKB, Öğretmenevleri, Performans Yönetim Sistemi, Yönetici, Mal, Hizmet ve Yapım Harcamaları, Özlük, Halk Eğitim, e-Okul, Veli Bilgilendirme Sistemi” ve benzeri başlıklarında çalışmalar yürütülmektedir. Bakanlığımızın Veri Toplama Sistemi aktif olarak kullanılmaktadır. Ayrıca “CİMER, MEBİM, e-Muhtar,” gibi servisler aracılığıyla birey ve kurumlara talep, görüş, öneri, şikâyet ve ihbar başlıklarıyla hızlı ve etkin bir biçimde hizmet sağlanmaktadır.

Bununla beraber yerel düzeyde istatistiki verilerin elde edilmesi ve değerlendirilmesi amacıyla hazırlanmış olan e-istatistik sisteminin etkin kullanımı konusunda yasal bir dayanak bulunmaması, yerel düzeyde teknolojik altyapının zayıf yönünü oluşturmaktadır.

Mali Kaynak Analizi

Tablo 11: Tahmini Kaynaklar (TL)

Müdürlüğümüzün 2019-2023 döneminde kaynakları, uygulanmakta olan tasarruf tedbirleri de dikkati alınarak tahmin edilmiş ve tabloda sunulmuştur.

KAYNAKLAR	Planın 1.yılı	Planın 2.yılı	Planın 3.yılı	Planın 4.yılı	Planın 5.yılı	Toplam Kaynak
Genel Bütçe	30.000	35.000	40.000	45.000	50.000	200.000
Özel Bütçe	15.000	17.000	19.000	20.000	21.000	92.000
Dış Kaynak	10.000	13.000	15.000	17.000	20.000	75.000
TOPLAM	55.000	65.000	74.000	82.000	91.000	367.000

H. GZFT Analizi

Tablo 12: GZFT Listesi

İç Çevre		Dış Çevre	
Güçlü yönler	Zayıf yönler	Fırsatlar	Tehditler
<ul style="list-style-type: none">Öğrenci velilerinin eğitim faaliyetlerine önem veriyor olmasıMüdürlüğümüz faaliyetlerinin mevzuata uygun olarak yapılmasıBilgi edinme, halkla ilişkiler sürecinin mevzuatın belirlediği yasal sürede gerçekleşmesiİl, İlçe ve okul/kurum düzeyinde iletişim ve yazışmaların zamanında gerçekleşmesiÖğrenci devam oranlarının yüksek olmasıOkulumuzun bağımsız yeterli binaya sahip olmasıOkulumuzda güvenlik kamerası bulunmasıOkulumuzda güvenlik görevlisinin bulunması	<ul style="list-style-type: none">Öğrenci velilerinin eğitimciler yerine basın-yayın araçlarını otorite kabul etmeleriÖğrenci velilerinin “eğitimde kalite” kavramını, merkezi sınav başarısı olarak algılamasıÖğrenci velilerinin eğitimcilere yönelik müdahale alanlarının fazla olması, eğitimcilerde mental yorgunluğa neden olmasıEğitim faaliyetleri Ar-Ge çalışmaları için kaynak bulma zorluğuYerel maddi destek bulmakta yaşanan güçlüklerÖzel eğitim hizmetlerinden yararlanması gereken velilerin önyargıları, çevresel etmenlerden kaynaklanan çekinceleriBilimsel, teknolojik temalı çalışmalar için maddi kaynak temininde güçlük yaşanmasıOkul ve kurumlarda veli görüşme randevu sisteminin bulunmaması nedeniyle eğitim faaliyetlerinin aksamasıOkul-Aile Birliklerinin etkin işletilememesi, iş ve işlemlerin okul yönetimince yüklenilmesiYönetici ve öğretmenlerin kişisel ve mesleki yeterlilik kapsamında eğitim ihtiyacıCoğrafi yapıdan dolayı taşınmalı eğitimin olması	<ul style="list-style-type: none">Okulumuzun öğretmen, yönetici ve personel normu doluluk oranının yüksek olmasıEkonomik gelir düzeyinin Türkiye ortalamasına yakın değerde olması (TÜİK, 2017),İşsizlik oranlarının Türkiye ortalamasının altında olması (TÜİK, 2013),Ege Bölgesinin bitkisel tüketim ihtiyacının büyük bölümünün Aydın ilinden karşılanmasıKadın-erkek nüfus dağılımının yakın değerde olması,Gelenek ve görenek bakımından zengin bir tarihi geçmişe sahip olmasıBranş öğretmeni ihtiyacının minimum düzeyde olmasıAydın ilinin antik tarih, yakın tarih dönemi mekânları, tarihi, turistik mekânlar ve ören yerleri bakımından zengin olmasıEğitimciler tarafından tercih edilen bir il olmasıİlin, Akdeniz iklim şartlarına sahip olması	<ul style="list-style-type: none">Özel sektör ve sanayi kuruluşlarının az olması ve politikalarında eğitim faaliyetlerine yeterince yer verilmemesi,AB Projelerine ayrılan fon miktarlarındaki değişkenlikYerel yönetimlerin siyasi kaygıları ile eğitim çalışmalarına destek vermedeki çekinceleriÖğretmenlerin kurumda çalışma süreleriYerel maddi destek bulmakta yaşanan güçlüklerÇiftçilik ve tarımla uğraşan yerleşimcilerin fazlalığı,Genç nüfusun azalması (TÜİK,2016),İş kaygısı nedeniyle velilerin eğitim faaliyetlerine katılım oranlarının düşük olmasıBilimsel, teknolojik temalı çalışmalar için maddi kaynak temininde güçlük yaşanmasıKaynak sağlayıcılarının kurumsal tanıtım ve reklam kaygılarıMevzuat ve paydaş beklentileri arasında yaşanan uyumsuzlukJeotermal çalışmalarının çevresel zararları

İ. Tespitler ve İhtiyaçların Belirlenmesi

Tablo 13: Tespitler ve İhtiyaçlar

DURUM ANALİZİ AŞAMALARI	TESPİTLER/ SORUN ALANLARI	İHTİYAÇLAR/ GELİŞİM ALANLARI
Uygulanmakta Olan Stratejik Planın Değerlendirilmesi	<ul style="list-style-type: none">Hedeflerin paydaş beklentilerini tam olarak ifade edecek şekilde ihtiyaçları karşılayacak sayıda olmaması	<ul style="list-style-type: none">Hedeflerin, stratejik planda yer alan analizlerin tamamı değerlendirilerek, içerik ve sayı bakımından iyi ifade edilmesi
Mevzuat Analizi	<ul style="list-style-type: none">Özel sektör kuruluşları, üniversiteler ve yerel kuruluşlar ile işbirliği gerektiren çalışmalarda, kurum ve kuruluşların mevzuat farklılığından kaynaklanan sorunlar	<ul style="list-style-type: none">Özel sektör, üniversite ve yerel kuruluşlarla düzenlenen protokollerde mevzuatla birlikte kurumumuzun mevcut durumu ve kuruluş politikalarının birlikte değerlendirilmesi
Üst Politika Belgeleri Analizi*		<ul style="list-style-type: none">Stratejik Plan Hazırlama, Performans Programı ve Faaliyet Raporu Hazırlama, Stratejik Yönetim Süreci ile ilgili diğer iş ve işlemler
Paydaş Analizi	<ul style="list-style-type: none">Paydaşların çeşitliliği ve paydaş kitlesinin nicel büyüklüğü,İdarenin sorumluluk veya yetki alanı dışında paydaş beklentilerinin bulunması	<ul style="list-style-type: none">Paydaşların idareden beklentilerinin faaliyet alanlarıyla uyumu sağlanmalı, plan döneminde kurumsal faaliyetler hakkında paydaşlara düzenli bilgilendirme yapılması
İnsan Kaynakları Yetkinlik Analizi	<ul style="list-style-type: none">Ulaşılabilir imkânlar ve doğal koşullar nedeni ile öğretmenlerin il merkezini tercih etmeleri	<ul style="list-style-type: none">Atama ve yer değiştirme döneminde daha az tercih edilen ilçelerde öğretmenlere yönelik sosyal/kültürel faaliyetlere, motivasyon çalışmalarına daha fazla önem verilmesi
Kurum Kültürü Analizi	<ul style="list-style-type: none">Stratejik Yönetim Süreci ile ilgili iş ve işlemleri koordine edecek, nitelikli personel sayısının az olması	<ul style="list-style-type: none">Merkezi ve mahalli hizmetçi eğitim faaliyetleri ile Stratejik Yönetim Süreci iş ve işlemlerini koordine edecek personel sayısının artırılması
Fiziki Kaynak Analizi	<ul style="list-style-type: none">Kurumumuzdaki, eğitim öğretim materyalleri ihtiyaçlarını karşılanmasında yetersizlik	<ul style="list-style-type: none">Kurumumuz bünyesinde yürütülen eğitim öğretim ve proje çalışmalarında öğrenci ve öğretmenlerin taşınması için ulaşım aracı tahsis edilmesi
Mali Kaynak Analizi	<ul style="list-style-type: none">Öngörülemeyen nedenlerden okul gelirlerinin azalması ihtimaliUlusal ve uluslararası fonların hibe desteğini kısıtlaması	<ul style="list-style-type: none">Harcama planlamalarında mali kaynaklarda meydana gelecek öngörülemeyen değişikliklerin dikkate alınması

* Üst politika belgeleri analizinde Tablo 3'ten yararlanılarak sadece ihtiyaçlar/gelişim alanları sütunu doldurulmuştur.

3. BÖLÜM: GELECEĞE BAKIŞ

A. Misyon, Vizyon ve Temel Değerler

MİSYONUMUZ;

Milli ve Manevi değerlerine sıkı sıkıya bağlı, açık fikirli, gelişim ve değişimi önceleyen, etik kurallar çerçevesinde topluma örnek ve insanlığa yararlı olan, liderlik vasıflarına sahip ve gerektiğinde risk almayı bilen bireyler olmalarını sağlamaktır.

VİZYONUMUZ;

Gelenekten Geleceğe İnancılı Nesiller Yetiştirmek, Tüm öğrencilerimizi gelenekten aldığı güçle geleceğe umutla bakabilen bireyler olarak yetiştirerek, bölgede güçlü, Ülkede öncü bir eğitim kurumu olmak.

- *Milli ve Manevi Değerler*
- *Yasalara Saygı*
- *Akılcılık*
- *Çağdaşlık*
- *İşbirliği ve Bilgi Paylaşımı*
- *Demokratik Sorun Çözme Yöntemleri*
- *Eleştirel Düşünme*
- *Fırsat Eşitliği*
- *Kaliteli Hizmet*
- *Stratejik Yönetim Süreci*
- *Araştırma ve Geliştirme*
- *Evrensel Değerler*
- *Kişisel ve Meslekî Gelişim*
- *Üretkenlik*
- *İletişim Yöntemlerinin Geliştirilmesi*

B. Temalar, Stratejik Amaçlar

Tablo 14: Temalar, Stratejik Amaçlar, Hedefler

TEMA 1	EĞİTİM VE ÖĞRETİME ERİŞİM
AMAÇ 1 (A1)	Eğitim ve öğretime erişim oranlarını artırarak eğitim kurumlarının hedef kitlesini oluşturan her bireye ulaşmak
Hedef 1.1 (H1.1)	Kurumumuz olarak Ortaöğretim kurumlarında okullaşma oranlarını plan dönemi sonuna kadar %99,8'e çıkarmak
Hedef 1.2 (H1.2)	Özel eğitim ve rehberliğe ihtiyaç duyan öğrencilerin %100'üne ulaşarak, eğitim ve rehberlik gereksinimlerini karşılamak
TEMA 2	EĞİTİM VE ÖĞRETİMDE KALİTE
AMAÇ 2 (A2)	Eğitim ve öğretim faaliyetlerinde ortaya çıkan sorunları proje tabanlı yöntemlerle çözüme ulaştırmak ve 21. yüzyıl becerileri ile bütünlük kaliteli eğitim hizmeti sunmak
Hedef 2.1 (H2.1)	2023 yılına kadar her öğrencimizin yerel, ulusal ve uluslararası düzeyde proje tabanlı bilimsel, teknolojik çalışmalardan en az 1'ine aktif katılımını sağlamak
Hedef 2.2 (H2.2)	EBA kullanan öğrenci oranlarını %75'a, EBA kullanan öğretmen oranlarını %90'e çıkarmak
Hedef 2.3 (H2.3)	Öğrencilerimizin sosyal ve duyuşsal gereksinimlerini karşılamak üzere en az 1 faaliyete katılımlarını sağlamak
Hedef 2.4 (H2.4)	Öğretmenlerimizin mesleki gelişim taleplerini değerlendirerek plan döneminin her yılında en az 1 hizmetiçi eğitim faaliyetine katılımını sağlamak
Hedef 2.5 (H2.5)	Merkezi sistem sınavlarının öncesinde ve sonrasında sınavlara katılan öğrencilerimizin eğitim, rehberlik ve danışmanlık ihtiyacını karşılamak, ilgi ve yeteneklerine uygun olarak alan, bölüm ve meslek seçiminde yöneltme ve yönlendirme çalışmaları yapmak
TEMA 3	KURUMSAL KAPASİTE
AMAÇ 3 (A3)	Kurumumuzun kapasitesini ve donanım altyapısını, genel ve özel ihtiyaçları karşılayacak nitelikte geliştirmek
Hedef 3.1 (H3.1)	Güvenli ve sosyal bir okul ortamı oluşturmak için özel grupların ihtiyaçlarını da dikkate alarak fiziksel ortamların güvenlik ve hijyen standartlarını %100'e çıkarmak
Hedef 3.2 (H3.2)	Kuruma CİMER, MEBİM, e-Muhtar, dilekçe ve benzeri yollarla yapılan şikayet sayısını sıfır'a indirmek.

C. Stratejik Hedefler, Performans Göstergeleri, Stratejiler

Amaç 1 (A1) Eğitim ve öğretime erişim oranlarını artırarak eğitim kurumlarının hedef kitlesini oluşturan her bireye ulaşmak

Hedef 1.1 (H1.1) Ortaöğretim kurumlarında okullaşma oranlarını plan dönemi sonuna kadar %99,8'e çıkarmak

HEDEFE İLİŞKİN GÖSTERGELER				
Sıra	Gösterge	Mevcut (2018)	Hedef (2023)	Sorumlu Birim
PG 1.1.1	Ortaöğretim net okullaşma oranı		%99,8	Okul Müdürlüğü
PG 1.1.2	1-5 gün mazeretli/mazeretsiz devamsız öğrenci oranı	%38	%7	Okul Müdürlüğü
PG 1.1.3	6-11 gün mazeretli/mazeretsiz devamsız öğrenci oranı	%14	%2	Okul Müdürlüğü
PG 1.1.4	11-30 gün mazeretli/mazeretsiz devamsız öğrenci oranı	%5	%0	Okul Müdürlüğü
PG 1.1.5	Sınıf tekrarı yapan öğrenci oranı (Devamsızlık nedeniyle)	%6	%0	Okul Müdürlüğü
PG 1.1.6	Sınıf tekrarı yapan öğrenci oranı (Devamsızlık harici nedenlerle)	%1	%0	Okul Müdürlüğü
PG 1.1.7	Açık liseye geçen öğrenci oranı	%2	%0	Okul Müdürlüğü
PG 1.1.8	Kendi isteğiyle ve öğrenim hakkını kullanmama nedeniyle ilişik kesen öğrenci oranı	%1	%0	Okul Müdürlüğü

A1	Eğitim ve öğretime erişim oranlarını artırarak eğitim kurumlarının hedef kitlesini oluşturan her bireye ulaşmak								
H1.1	Ortaöğretim kurumlarında okullaşma oranlarını plan dönemi sonuna kadar %99,8'e çıkarmak								
Performans Göstergeleri	Hedef Etkisi (%)	2018 (MEVCUT)	2019	2020	2021	2022	2023	İzleme Sıklığı	Raporlama Sıklığı
PG 1.1.1	40						%99,8	6 ay	6 ay
PG 1.1.2	10	%38	%30	%20	%15	%10	%7	6 ay	6 ay
PG 1.1.3	10	%14	%11	%9	%7	%5	%2	6 ay	6 ay
PG 1.1.4	10	%5	%4	%3	%2	%1	0	6 ay	6 ay
PG 1.1.5	10	%6	%4	%3	%2	%1	0	6 ay	6 ay
PG 1.1.6	5	%1	0	0	0	0	0	6 ay	6 ay
PG 1.1.7	10	%2	0	0	0	0	0	6 ay	6 ay
PG 1.1.8	5	%1	0	0	0	0	0	6 ay	6 ay
Sorumlu Birim	Okul Müdürlüğü								
İşb. Yap. Birim(ler)	Öğretmenler Kurulu, Veli.								
Riskler	Veli iletişim ve adres bilgilerine ulaşılamaması								
Stratejiler	Muhtarlık ile işbirliğine geçilerek ailelere ulaşılabilecek Aile Ziyareti Projesi kapsamında veli ziyaretleri gerçekleştirilecek								
Maliyet Tahmini	12500 TL								
Tespitler	Öğrencilerde motivasyon eksikliği								
İhtiyaçlar	Veli ziyaretleri								

Amaç 1 (A1) Eğitim ve öğretime erişim oranlarını artırarak eğitim kurumlarının hedef kitesini oluşturan her bireye ulaşmak

Hedef 1.2 (H1.2) Özel eğitim ve rehberliğe ihtiyaç duyan öğrencilerin %100'üne ulaşarak, eğitim ve rehberlik gereksinimlerini karşılamak

HEDEFE İLİŞKİN GÖSTERGELER				
Sıra	Gösterge	Mevcut (2018)	Hedef (2023)	SorumluBirim
PG 1.2.1	Özel Eğitim Sınıfı Sayısı (Toplam)	0	0	Okul Müdürlüğü
PG 1.2.2	Destek Odası Sayısı (Toplam)	0	0	Okul Müdürlüğü
PG 1.2.3	Özel eğitim kapsamında tanılanmış öğrenci sayısı (Toplam)	2	0	Okul Müdürlüğü
PG 1.2.4	Resmi özel eğitim kurumlarından yararlanan öğrenci sayısı (Toplam)	0	0	Okul Müdürlüğü
PG 1.2.5	Evde eğitim alan öğrencisayısı	0	0	Okul Müdürlüğü
PG 1.2.6	Okullarda rehberlik servisinden faydalanan öğrenci sayısı	0	0	Okul Müdürlüğü
PG 1.2.7	Okullarda rehberlik servisinden faydalanan veli sayısı	0	0	Okul Müdürlüğü
PG 1.2.8	Velilere yönelik düzenlenen faaliyet sayısı (kurs, seminer, eğitim, proje çalışmaları vb.)	1	5	Okul Müdürlüğü
PG 1.2.9	Velilere yönelik düzenlenen faaliyetlere katılan veli oranı	% 30	% 80	Okul Müdürlüğü
PG 1.2.10	TBM (Türkiye Bağımlılıkla Mücadele) Programı kapsamında eğitim verilen öğrenci sayısı	170	200	Okul Müdürlüğü
PG 1.2.11	TBM (Türkiye Bağımlılıkla Mücadele) Programı kapsamında eğitim verilen öğretmen sayısı	18	25	Okul Müdürlüğü
PG 1.2.12	TBM (Türkiye Bağımlılıkla Mücadele) Programı kapsamında eğitim verilen yardımcı personel sayısı	2	5	Okul Müdürlüğü
PG 1.2.13	TBM (Türkiye Bağımlılıkla Mücadele) Programı kapsamında eğitim verilen veli sayısı	15	150	Okul Müdürlüğü

A1	Eğitim ve öğretime erişim oranlarını artırarak eğitim kurumlarının hedef kitesini oluşturan her bireye ulaşmak								
H1.2	Özel eğitime ve rehberliğe ihtiyaç duyan öğrencilerin %100'üne ulaşarak, eğitim ve rehberlik gereksinimlerini karşılamak								
PerformansGöstergeleri	HedefEtkisi (%)	2018 (MEVCUT)	2019	2020	2021	2022	2023	İzlemeSıklığı	RaporlamaSıklığı
PG 1.2.1	15%	0	0	0	0	0	0	6 ay	6 ay
PG 1.2.2	10%	0	0	0	0	0	0	6 ay	6 ay
PG 1.2.3	10%	2	0	0	0	0	0	6 ay	6 ay
PG 1.2.4	10%	0	0	0	0	0	0	6 ay	6 ay
PG 1.2.5	10%	0	0	0	0	0	0	6 ay	6 ay
PG 1.2.6	10%	0	0	0	0	0	0	6 ay	6 ay
PG 1.2.7	5%	0	0	0	0	0	0	6 ay	6 ay
PG 1.2.8	5%	1	0	0	0	0	0	6 ay	6 ay
PG 1.2.9	5%	%30	%40	%50	%60	%70	%80	6 ay	6 ay
PG 1.2.10	5%	170	180	190	195	200	200	6 ay	6 ay
PG 1.2.11	5%	18	20	21	23	24	25	6 ay	6 ay
PG 1.2.12	5%	2	3	5	5	5	5	6 ay	6 ay
PG 1.2.13	5%	15	40	60	80	120	150	6 ay	6 ay
SorumluBirim	Okul Müdürlüğü								
İşb. Yap. Birim(ler)	Öğretmenler Kurulu, veli								
Riskler	"Özel eğitim" kavramı ile ilgili önyargılar Velilerin özel eğitim öğrencilerine yönelik çalışmalarını reddetmesi Bağımlılık sorunu olan öğrenci ve velilerin ifşa olma kaygıları								
Stratejiler	Özel eğitime ihtiyacı olan öğrencilerin ihtiyaçlarının karşılanması, Her türlü bağımlılıkla mücadele edilmesi tedbirlerin alınması								
MaliyetTahmini	12500 TL								
Tespitler	Eğitim ve dikkatsizlik.								
İhtiyaçlar	Öğretmene ve öğrencilere Özel eğitim ve bağımlılıkla ilgili eğitimlerin verilmesi								

- Amaç 2 (A2)** Eğitim ve öğretim faaliyetlerinde ortaya çıkan sorunları proje tabanlı yöntemlerle çözüme ulaştırmak ve 21. yüzyıl becerileri ile bütünlüklü kaliteli eğitim hizmeti sunmak
- Hedef 2.1 (H2.1)** 2023 yılına kadar her öğrencimizin yerel, ulusal ve uluslararası düzeyde proje tabanlı bilimsel, teknolojik çalışmalardan en az 1'ine aktif katılımını sağlamak

HEDEFE İLİŞKİN GÖSTERGELER				
Sıra	Gösterge	Mevcut (2018)	Hedef (2023)	Sorumlu Birim
PG 2.1.1	TÜBİTAK 4004 başvuru sayısı	0	3	Okul Müdürlüğü
PG 2.1.2	TÜBİTAK 4004 kabul sayısı	0	3	Okul Müdürlüğü
PG 2.1.3	TÜBİTAK 4006 başvuru sayısı	1	4	Okul Müdürlüğü
PG 2.1.4	TÜBİTAK 4006 kabul sayısı	1	4	Okul Müdürlüğü
PG 2.1.5	Avrupa Komisyonu Tarafından Açılan Teklif Çağrılarına Başvuru Sayısı	0	2	Okul Müdürlüğü
PG 2.1.6	Uluslararası (diğer) projelere/yarışmalara yapılan başvuru sayısı	0	2	Okul Müdürlüğü
PG 2.1.7	Ulusal (diğer) projelere/yarışmalara yapılan başvuru sayısı	0	2	Okul Müdürlüğü
PG 2.1.8	Uluslararası (diğer) projelerde/yarışmalarda derece elde edilen başvuru sayısı	0	2	Okul Müdürlüğü
PG 2.1.9	Ulusal (diğer) projelerde/yarışmalarda derece elde edilen başvuru sayısı	0	2	Okul Müdürlüğü
PG 2.1.10	Erasmus+ Programlarına/Projelerine Katılan Öğretmen Sayısı	0	3	Okul Müdürlüğü
PG 2.1.11	Erasmus+ Arası Hareketlilik Programlarına/Projelerine Katılan Öğrenci Sayısı	0	10	Okul Müdürlüğü
PG 2.1.12	Erasmus+ Arası Hareketlilik Programlarına/Projelerine Katılan Yönetici Sayısı	0	2	Okul Müdürlüğü
PG 2.1.13	Erasmus+ bilgilendirme toplantılarına/eğitimlerine katılan öğretmen sayısı	2	2	Okul Müdürlüğü
PG 2.1.14	Erasmus+ bilgilendirme toplantılarına/eğitimlerine katılan yönetici sayısı	0	2	Okul Müdürlüğü
PG 2.1.15	E-twinning portalına kayıtlı öğretmen sayısı	1	5	Okul Müdürlüğü
PG 2.1.16	E-twinningportalında yürütülen proje sayısı	0	2	Okul Müdürlüğü
PG 2.1.17	E-twinning bilgilendirme toplantılarına/eğitimlerine katılan öğretmen sayısı	1	3	Okul Müdürlüğü
PG 2.1.18	E-twinning bilgilendirme toplantılarına/eğitimlerine katılan yönetici sayısı	0	2	Okul Müdürlüğü
PG 2.1.19	Müdürlük bünyesinde yerel düzeyde yürütülen proje sayısı	0	3	Okul Müdürlüğü
PG 2.1.20	Yerel/bölgesel/bakanlık projeleri konusunda eğitim alan yönetici sayısı	0	4	Okul Müdürlüğü
PG 2.1.21	Yerel/bölgesel/bakanlık projeleri konusunda eğitim alan öğretmen sayısı	5	20	Okul Müdürlüğü
PG 2.1.22	Bakanlık projelerine (Eğitimde Yenilikçilik Ödülleri vb.) başvuru sayısı	0	3	Okul Müdürlüğü
PG 2.1.23	Bilimsel ve teknolojik çalışmalar kapsamında düzenlenen (şenlik, sergi, yarışma) faaliyet sayısı	0	5	Okul Müdürlüğü
PG 2.1.24	STEM Eğitimi çalışmaları kapsamında düzenlenen eğitim faaliyetlerinden (seminer, kurs, konferans vb.) yararlanan personel sayısı	0	15	Okul Müdürlüğü
PG 2.1.25	STEM Eğitim Merkezlerinden yararlanan öğrenci sayısı	0	30	Okul Müdürlüğü
PG 2.1.26	Açılan STEM Atölyesi sayısı	0	1	Okul Müdürlüğü

A2	Eđitim ve öğretim faaliyetlerinde ortaya çıkan sorunları proje tabanlı yöntemlerle çözüme ulařtırmak ve 21. yüzyıl becerileri ile bütünlüřik kaliteli eğitim hizmeti sunmak								
H2.1	2023 yılına kadar her öğrencimizin yerel, ulusal ve uluslararası düzeyde proje tabanlı bilimsel, teknolojik çalışmalarından en az 1'ine aktif katılımını sağlamak								
Performans Göstergeleri	Hedefe Etkisi (%)	2018 (MEVCUT)	2019	2020	2021	2022	2023	İzleme Sıklığı	Raporlama Sıklığı
PG 2.1.1	4	0	1	2	3	3	3	6 ay	6 ay
PG 2.1.2	4	0	1	2	3	3	3	6 ay	6 ay
PG 2.1.3	4	1	2	3	4	4	4	6 ay	6 ay
PG 2.1.4	4	1	2	3	4	4	4	6 ay	6 ay
PG 2.1.5	4	0	1	2	2	2	2	6 ay	6 ay
PG 2.1.6	4	0	1	2	2	2	2	6 ay	6 ay
PG 2.1.7	4	0	1	2	2	2	2	6 ay	6 ay
PG 2.1.8	4	0	1	2	2	2	2	6 ay	6 ay
PG 2.1.9	4	0	1	2	2	2	2	6 ay	6 ay
PG 2.1.10	4	0	1	2	2	3	3	6 ay	6 ay
PG 2.1.11	4	0	2	4	5	8	10	6 ay	6 ay
PG 2.1.12	4	0	1	2	2	2	2	6 ay	6 ay
PG 2.1.13	4	2	2	2	2	2	2	6 ay	6 ay
PG 2.1.14	4	0	1	2	2	2	2	6 ay	6 ay
PG 2.1.15	4	1	2	2	3	4	5	6 ay	6 ay
PG 2.1.16	4	0	1	1	1	2	2	6 ay	6 ay
PG 2.1.17	4	1	1	1	1	2	3	6 ay	6 ay
PG 2.1.18	4	0	1	1	1	1	2	6 ay	6 ay
PG 2.1.19	4	0	1	1	1	2	3	6 ay	6 ay
PG 2.1.20	4	0	1	1	1	2	4	6 ay	6 ay
PG 2.1.21	4	5	7	9	14	16	20	6 ay	6 ay
PG 2.1.22	4	0	1	1	1	2	3	6 ay	6 ay
PG 2.1.23	3	0	1	2	3	4	5	6 ay	6 ay
PG 2.1.24	3	0	3	6	9	12	15	6 ay	6 ay
PG 2.1.25	3	0	5	12	18	24	30	6 ay	6 ay
PG 2.1.26	3	0	1	1	1	1	1	6 ay	6 ay
Sorumlu Birim	Okul Müdürlüğü								
İřb. Yap. Birim(ler)	Öğretmenler Kurulu, veli, öğrenciler								
Riskler	AB Fonlarında yapılması muhtemel kısıtlamalar TÜBİTAK Fonlarında yapılması muhtemel kısıtlamalar Ar-Ge çalışmalarına ayrılan bağımsız bir bütçe kaleminin olmaması								
Stratejiler	Gerçekleştirilecek projeler için öğrenci ve öğretmenler isteđini artırmak								
Maliyet Tahmini	25000 TL								
Tespitler	Projelere katılmaya karşı isteksizlik,								
İhtiyaçlar	Proje yazma oluřturma eğitimi								

Amaç 2 (A2)

Eğitim ve öğretim faaliyetlerinde ortaya çıkan sorunları proje tabanlı yöntemlerle çözüme ulaştırmak ve 21. yüzyıl becerileri ile bütünlük kaliteli eğitim hizmeti sunmak

Hedef 2.2 (H2.2)

EBA kullanan öğrenci oranlarını %75'e, EBA kullanan öğretmen oranlarını %90'e çıkarmak

HEDEFE İLİŞKİN GÖSTERGELER				
Sıra	Gösterge	Mevcut (2018)	Hedef (2023)	Sorumlu Birim
PG 2.2.1	FATİH Projesi kapsamında eğitimcilerin verdiği kurslara katılan öğretmen sayısı	15	22	Okul Müdürlüğü
PG 2.2.2	EBA kullanan öğretmen oranı	%60	%90	Okul Müdürlüğü
PG 2.2.3	EBA kullanan öğrenci oranı	%30	%75	Okul Müdürlüğü

A2	Eğitim ve öğretim faaliyetlerinde ortaya çıkan sorunları proje tabanlı yöntemlerle çözüme ulaştırmak ve 21. yüzyıl becerileri ile bütünlük kaliteli eğitim hizmeti sunmak								
H2.2	EBA kullanan öğrenci oranlarını %75'e, EBA kullanan öğretmen oranlarını %90'a çıkarmak								
Performans Göstergeleri	Hedef Etkisi (%)	2018 (MEVCUT)	2019	2020	2021	2022	2023	İzleme Sıklığı	Raporlama Sıklığı
PG 2.2.1	20	15	Eğitim almamış olanların hepsine aldirmek					6 ay	6 ay
PG 2.2.2	40	%60	%65	%70	%80	%85	%90	6 ay	6 ay
PG 2.2.3	40	%30	%45	%55	%65	%70	%75	6 ay	6 ay
Sorumlu Birim	Okul Müdürlüğü								
İşb. Yap. Birim(ler)	Öğretmenler Kurulu, veli, öğrenciler								
Riskler	Her öğrencinin evinde internet altyapısı olmaması Teknolojinin kullanımı konusunda bilgi düzeyinin düşük olması								
Stratejiler	Okuldaki fiber meb hattının etkin kullanımını sağlamak								
Maliyet Tahmini	30000 TL								
Tespitler	Teknolojiyi etkin kullanmaya karşı direncin kırılması gerekli								
İhtiyaçlar	Donanım gerekliliği								

Amaç 2 (A2) Eğitim ve öğretim faaliyetlerinde ortaya çıkan sorunları proje tabanlı yöntemlerle çözüme ulaştırmak ve 21. yüzyıl becerileri ile bütünlüklü kaliteli eğitim hizmeti sunmak

Hedef 2.3 (H2.3) Öğrencilerimizin sosyal ve duyuşsal gereksinimlerini karşılamak üzere her eğitim-öğretim kademesinde en az 1 faaliyete katılımlarını sağlamak

HEDEFE İLİŞKİN GÖSTERGELER				
Sıra	Gösterge	Mevcut (2018)	Hedef (2023)	Sorumlu Birim
PG 2.3.1	Sanat, bilim, kültür ve spor alanlarından birinde en az bir faaliyete katılan öğrenci oranı	%5	%20	Okul Müdürlüğü
PG 2.3.2	Evinde/işyerinde ziyaret edilen öğrenci/veli oranı	%2	%10	Okul Müdürlüğü
PG 2.3.3	Öğrenci başına okunan kitap sayısı	2	10	Okul Müdürlüğü
PG 2.3.4	Disiplin cezası uygulanan öğrenci oranı	%1	0	Okul Müdürlüğü

A2	Eğitim ve öğretim faaliyetlerinde ortaya çıkan sorunları proje tabanlı yöntemlerle çözüme ulaştırmak ve 21. yüzyıl becerileri ile bütünlüklü kaliteli eğitim hizmeti sunmak								
H2.3	Öğrencilerimizin sosyal ve duyuşsal gereksinimlerini karşılamak üzere her eğitim-öğretim kademesinde en az 1 faaliyete katılımlarını sağlamak								
Performans Göstergeleri	Hedef Etkisi (%)	2018 (MEVCUT)	2019	2020	2021	2022	2023	İzleme Sıklığı	Raporlama Sıklığı
PG 2.3.1	20	%5	%10	%14	%16	%18	%20	6 ay	6 ay
PG 2.3.2	30	%2	%4	%6	%8	%10	%10	6 ay	6 ay
PG 2.3.3	30	2	3	5	7	9	10	6 ay	6 ay
PG 2.3.4	20	%1	0	0	0	0	0	6 ay	6 ay
Sorumlu Birim	Okul Müdürlüğü								
İşb. Yap. Birim(ler)	Öğretmenler Kurulu, veli, öğrenciler								
Riskler	“Eğitimde Başarı” kavramından yalnızca akademik başarının anlaşılması Eğitimcilerin yerel ve ulusal düzeyde yürütülen çalışmalara gönüllü olarak yeterli destek vermemesi Sosyal, kültürel ve sportif faaliyetlerle ilgili kurumlarda veri toplanamaması Disiplin cezası alan öğrenci ile ilgili toplumsal ön yargılar								
Stratejiler	Sanat, bilim, kültür ve spor alanlarında faaliyetlerin artırılması, Veli ziyaretlerinin sıklaştırılması								
Maliyet Tahmini	45000 TL								
Tespitler	Bu faaliyetlerin ve ziyaretlerin yapılmasıyla öğrencilerde olumlu değişikliklerin meydana gelmesi.								
İhtiyaçlar	Faaliyetlerin ulaşım giderleri.								

Amaç 2 (A2) Eğitim ve öğretim faaliyetlerinde ortaya çıkan sorunları proje tabanlı yöntemlerle çözüme ulaştırmak ve 21. yüzyıl becerileri ile bütünlük kaliteli eğitim hizmeti sunmak

Hedef 2.4 (H2.4) Öğretmen ve yöneticilerimizin mesleki gelişim taleplerini değerlendirerek her yönetici ve öğretmenimizin plan döneminin her yılında en az 1 hizmetiçi eğitim faaliyetine katılımını sağlamak

HEDEFE İLİŞKİN GÖSTERGELER				
Sıra	Gösterge	Mevcut (2018)	Hedef (2023)	Sorumlu Birim
PG 2.4.1	Öğretmenlerimize yönelik, kurumun istekte bulunduğu hizmetiçi eğitim faaliyeti (kurs, seminer vb.) sayısı	0	4	Okul Müdürlüğü
PG 2.4.2	Yöneticilerimize yönelik, kurumun istekte bulunduğu hizmetiçi eğitim faaliyeti (kurs, seminer vb.) sayısı	0	2	Okul Müdürlüğü
PG 2.4.3	Hizmetiçi eğitim faaliyetlerini devamsızlık sebebiyle tamamlayamayan öğretmen sayısı	0	0	Okul Müdürlüğü
PG 2.4.4	Hizmetiçi eğitim faaliyetlerini devamsızlık sebebiyle tamamlayamayan yönetici sayısı	0	0	Okul Müdürlüğü
PG 2.4.5	Yardımcı personel sayısı (Okul Aile Birliği aidatları, bağışlar)	0	0	Okul Müdürlüğü
PG 2.4.6	Disiplin cezası alan yönetici sayısı	0	0	Okul Müdürlüğü
PG 2.4.7	Disiplin cezası alan öğretmen sayısı	0	0	Okul Müdürlüğü
PG 2.4.8	Disiplin cezası alan personel sayısı	0	0	Okul Müdürlüğü

A2	Eğitim ve öğretim faaliyetlerinde ortaya çıkan sorunları proje tabanlı yöntemlerle çözüme ulaştırmak ve 21. yüzyıl becerileri ile bütünlük kaliteli eğitim hizmeti sunmak								
H2.4	Öğretmen ve yöneticilerimizin mesleki gelişim taleplerini değerlendirerek her yönetici ve öğretmenimizin plan döneminin her yılında en az 1 hizmetiçi eğitim faaliyetine katılımını sağlamak								
Performans Göstergeleri	Hedefe Etkisi (%)	2018 (MEVCUT)	2019	2020	2021	2022	2023	İzleme Sıklığı	Raporlama Sıklığı
PG 2.4.1	%70	0	1	2	3	4	4	6 ay	6 ay
PG 2.4.2	%30	0	1	1	1	2	2	6 ay	6 ay
PG 2.4.3	0	0	0	0	0	0	0	6 ay	6 ay
PG 2.4.4	0	0	0	0	0	0	0	6 ay	6 ay
PG 2.4.5	0	0	0	0	0	0	0	6 ay	6 ay
PG 2.4.6	0	0	0	0	0	0	0	6 ay	6 ay
PG 2.4.7	0	0	0	0	0	0	0	6 ay	6 ay
PG 2.4.8	0	0	0	0	0	0	0	6 ay	6 ay
Sorumlu Birim	Okul Müdürlüğü								
İşb. Yap. Birim(ler)	Öğretmenler Kurulu, İlçe MEM								
Riskler	Öğretmen ve yöneticilerin eğitim faaliyetlerinde gönüllü olmaması Şikâyet sahiplerinin, şikâyet edilebilecek konular hakkında hukuki altyapılarının yetersiz olması, yaşanan her sorunda ilgili kişi veya kurum yerine şikâyet yöntemlerine başvurulması Şikâyet mekanizmalarının sayı ve çeşitlilik itibarıyla fazla olması								
Stratejiler	Öğretmenlerin ve yöneticilerin ilgi ve istekleri doğrultusunda eğitimlere katılmaları								
Maliyet Tahmini	15000 TL								
Tespitler	Yeniliğe karşı dirençli olmak								
İhtiyaçlar	Eğitimlerde kullanılacak materyal ve donanımlar								

Amaç 2 (A2)

Eğitim ve öğretim faaliyetlerinde ortaya çıkan sorunları proje tabanlı yöntemlerle çözüme ulaştırmak ve 21. yüzyıl becerileri ile bütünlük kaliteli eğitim hizmeti sunmak

Hedef 2.5 (H2.5)

Merkezi sistem sınavlarının öncesinde ve sonrasında sınavlara katılan tüm öğrencilerimizin eğitim, rehberlik ve danışmanlık ihtiyacını karşılamak, ilgi ve yeteneklerine uygun olarak alan, bölüm ve meslek seçiminde yöneltme ve yönlendirme çalışmaları yapmak

HEDEFE İLİŞKİN GÖSTERGELER				
Sıra	Gösterge	Mevcut (2018)	Hedef (2023)	Sorumlu Birim
PG 2.5.1	Okullar tarafından açılan destekleme ve yetiştirme kurs sayısı	12	20	Okul Müdürlüğü
PG 2.5.2	Sosyal/kültürel/sportif faaliyetlere yönelik açılan destekleme ve yetiştirme kurs sayısı (merkezi sistem sınavlarına hazırlık kapsamında olmayan)	0	3	Okul Müdürlüğü
PG 2.5.3	Destekleme ve yetiştirme kurslarına devam 12. Sınıf öğrencilerinin yükseköğretim kurumlarını yerleşme oranı	0	%50	Okul Müdürlüğü
PG 2.5.4	12. sınıflardan mezun olduğu yıl, yükseköğretim okumaya hakkazanan öğrenci oranı (ÖnLisans)	0	%30	Okul Müdürlüğü
PG 2.5.5	12. sınıflardan mezun olduğu yıl, yükseköğretim okumaya hak kazanan öğrenci oranı (Lisans)	0	%45	Okul Müdürlüğü
PG 2.5.6	12. sınıflardan mezun olduğu yıl, yükseköğretim okumaya hak kazanan öğrenci oranı (Tümü, Açıköğretim dahil)	0	%80	Okul Müdürlüğü
PG 2.5.7	Yükseköğretim kurumlarına merkezi sınavla yerleştirmede tercih danışmanlığı hizmeti verilen öğrenci sayısı	0	60	Okul Müdürlüğü

A2	Eğitim ve öğretim faaliyetlerinde ortaya çıkan sorunları proje tabanlı yöntemlerle çözüme ulaştırmak ve 21. yüzyıl becerileri ile bütünlük kaliteli eğitim hizmeti sunmak								
H2.5	Merkezi sistem sınavlarının öncesinde ve sonrasında sınavlara katılan öğrencilerimizin eğitim, rehberlik ve danışmanlık ihtiyacını karşılamak, ilgi ve yeteneklerine uygun olarak alan, bölüm ve meslek seçiminde yöneltme ve yönlendirme çalışmaları yapmak								
Performans Göstergeleri	Hedef Etkisi (%)	2018 (MEVCUT)	2019	2020	2021	2022	2023	İzleme Sıklığı	Raporlama Sıklığı
PG 2.5.1	%15	12	14	16	18	20	20	6 ay	6 ay
PG 2.5.2	%15	0	1	2	3	3	3	6 ay	6 ay
PG 2.5.3	%15	0	%10	%20	%30	%40	%50	6 ay	6 ay
PG 2.5.4	%15	0	%10	%13	%17	%25	%30	6 ay	6 ay
PG 2.5.5	%15	0	%12	%24	%29	%37	%45	6 ay	6 ay
PG 2.5.6	%15	0	%20	%37	%54	%68	%80	6 ay	6 ay
PG 2.5.6	%10	0	15	25	35	50	60	6 ay	6 ay
Sorumlu Birim	Okul Müdürlüğü								
İşb. Yap. Birim(ler)	Öğretmenler Kurulu, Öğrenci.								
Riskler	Destekleme ve yetiştirme kurslarına başlayan öğrencilerin, kursları tamamlamaması Merkezi sınavla ortaöğretim ve yükseköğretim kurumlarına yerleştirme sisteminin değişmesi								
Stratejiler	Değişen sınav sistemine yönelik uygun eğitim öğretimin verilmesi								
Maliyet Tahmini	20000 TL								
Tespitler	Kurslara olan isteksizlik ve devam sorunu								
İhtiyaçlar	Kurslarda kullanılacak doküman eksikliği, sarf malzeme ihtiyacı.								

Amaç 3 (A3) Eğitim kurumlarının kapasitesini ve donanım altyapısını, genel ve özel ihtiyaçları karşılayacak nitelikte geliştirmek

Hedef 3.1 (H3.1) Güvenli ve sosyal bir okul ortamı oluşturmak için özel grupların ihtiyaçlarını da dikkate alarak fiziksel ortamların güvenlik ve hijyen standartlarını %100'e çıkarmak

HEDEFE İLİŞKİN GÖSTERGELER				
Sıra	Gösterge	Mevcut (2018)	Hedef (2023)	Sorumlu Birim
PG 3.1.1	Engellilerin hizmetine sunulan engelli rampalarından aktif kullanılan engelli rampası oranı	%100	%100	Okul Müdürlüğü
PG 3.1.2	Kurum Risk Analizi sayısı	1	3	Okul Müdürlüğü
PG 3.1.3	Kurum Acil Durum Planı sayısı	1	1	Okul Müdürlüğü
PG 3.1.4	Güvenlik kamerası sistemi sayısı	16	25	Okul Müdürlüğü
PG 3.1.5	Mevcut kamera sayısının, ihtiyaç duyulan kamera sayısına oranı	%56	0	Okul Müdürlüğü
PG 3.1.6	Güvenlik görevlisi sayısı	1	3	Okul Müdürlüğü
PG 3.1.7	Derslik başına düşen öğrenci sayısı	15	22	Okul Müdürlüğü
PG 3.1.8	Öğretmen başına düşen öğrenci sayısı	9	12	Okul Müdürlüğü
PG 3.1.9	Kalite standartlarını içeren sertifika sayısı (Beyaz Bayrak, Beslenme Dostu Okul, ISO sertifikaları vb.)	2	4	Okul Müdürlüğü

A3	Eğitim kurumlarının kapasitesini ve donanım altyapısını, genel ve özel ihtiyaçları karşılayacak nitelikte geliştirmek								
H3.1	Güvenli ve sosyal bir okul ortamı oluşturmak için özel grupların ihtiyaçlarını da dikkate alarak fiziksel ortamların güvenlik ve hijyen standartlarını %100'e çıkarmak								
Performans Göstergeleri	Hedef Etkisi (%)	2018 (MEVCUT)	2019	2020	2021	2022	2023	İzleme Sıklığı	Raporlama Sıklığı
PG 3.1.1	%12	%100	%100	%100	%100	%100	%100	6 ay	6 ay
PG 3.1.2	%11	1	1	1	2	2	3	6 ay	6 ay
PG 3.1.3	%11	1	1	1	1	1	1	6 ay	6 ay
PG 3.1.4	%11	16	18	20	22	24	25	6 ay	6 ay
PG 3.1.5	%11	%56	%38	%25	%14	%4	0	6 ay	6 ay
PG 3.1.6	%11	1	3	3	3	3	3	6 ay	6 ay
PG 3.1.7	%11	15	17	19	20	21	22	6 ay	6 ay
PG 3.1.8	%11	9	10	11	12	12	12	6 ay	6 ay
PG 3.1.9	%11	2	2	2	3	3	4	6 ay	6 ay
Sorumlu Birim	Okul Müdürlüğü								
İşb. Yap. Birim(ler)	Öğretmenler Kurulu								
Riskler	Engelli asansörlerinin bozulma ihtimaline karşın aktif kullanılmaması Engelli asansörlerinin ihtiyaç duymayan bireyler tarafından kullanılması Güvenlik kamerası ihtiyacının karşılanabilmesi için Okul-Aile Birliği bütçesinin yetersizliği Eski yapılı binaların fiziksel şartlarının "Güvenli Okul" standartlarına uymaması, dönüştürmede yaşanan fiziksel güçlükler Okul kütüphanelerinin oda/sınıf/derslik vb. ihtiyaçlarının karşılanabilmesi için dönüştürülmesi								
Stratejiler	Kurumun imkanları doğrultusunda ihtiyaçların maksimum seviyede karşılanması.								
Maliyet Tahmini	45000 TL								
Tespitler	Maddi imkanların kısıtlı olması, Fiziki mekanların yetersizliği.								
İhtiyaçlar	Maddi kaynak ve fiziki mekanlar.								

Amaç 3 (A3) Eğitim kurumlarının kapasitesini ve donanım altyapısını, genel ve özel ihtiyaçları karşılayacak nitelikte geliştirmek

Hedef 3.2 (H3.2) Kuruma CİMER, MEBİM, e-Muhtar, dilekçe ve benzeri yollarla yapılan şikâyet sayısını sıfıra indirerek memnuniyet düzeyini artırmak.

HEDEFE İLİŞKİN GÖSTERGELER				
Sıra	Gösterge	Mevcut (2018)	Hedef (2023)	Sorumlu Birim
PG 3.2.1	CİMER, MEBİM, E-Muhtar, Dilekçe vb. yollarla kuruma başvuru sayısı (tüm başvurular)	0	0	Okul Müdürlüğü
PG 3.2.2	CİMER, MEBİM, E-Muhtar, Dilekçe vb. yollarla kuruma başvuru sayısı (şikâyet)	0	0	Okul Müdürlüğü
PG 3.2.3	Şikâyet başvurusu sonucunda uygulanan cezai yaptırım sayısı	0	0	Okul Müdürlüğü
PG 3.2.4	Özel "Öğrenci Taşıma Servisleri ile ilgili Şikâyet sayısı	0	0	Okul Müdürlüğü

Amaç 3 (A3)	Eğitim kurumlarının kapasitesini ve donanım altyapısını, genel ve özel ihtiyaçları karşılayacak nitelikte geliştirmek								
Hedef 3.2 (H3.2)	Kuruma CİMER, MEBİM, e-Muhtar, dilekçe ve benzeri yollarla yapılan şikâyet sayısını sıfır'a indirerek memnuniyet düzeyini artırmak.								
Performans Göstergeleri	Hedefe Etkisi (%)	2018 (MEVCUT)	2019	2020	2021	2022	2023	İzleme Sıklığı	Raporlama Sıklığı
PG 3.2.1	%100	0	0	0	0	0	0	6 ay	6 ay
PG 3.2.2	%100	0	0	0	0	0	0	6 ay	6 ay
PG 3.2.3	%100	0	0	0	0	0	0	6 ay	6 ay
Sorumlu Birim	Okul Müdürlüğü								
İşb. Yap. Birim(ler)	Öğretmenler Kurulu. Öğrenciler, Veliler.								
Riskler	Şikâyet sahiplerinin şikâyet edilebilecek konular hakkında hukuki altyapılarının yetersiz olması, yaşanan her sorunda ilgili kişi veya kurum yerine şikâyet yöntemlerine başvurusu Şikâyet mekanizmalarının sayı ve çeşitlilik itibarıyla fazla olması								
Stratejiler	Şikâyet nedeni olabilecek problemlerin ortadan kaldırılması.								
Maliyet Tahmini	3500 TL								
Tespitler	Şikâyet mekanizmalarının sayı ve çeşitlilik itibarıyla fazla olması								
İhtiyaçlar	Şikâyetlerin ilk elden iletilmesi ve kurum tarafında ivedilikle çözüme kavuşturulması.								

D. Maliyetlendirme

Tahmini Kaynaklar Analizinden yararlanılarak kurumumuzun 5 yıllık hedeflerine ulaşılabilmesi için planlanan faaliyetlerin Tahmini Maliyet Analizi yapılmıştır.

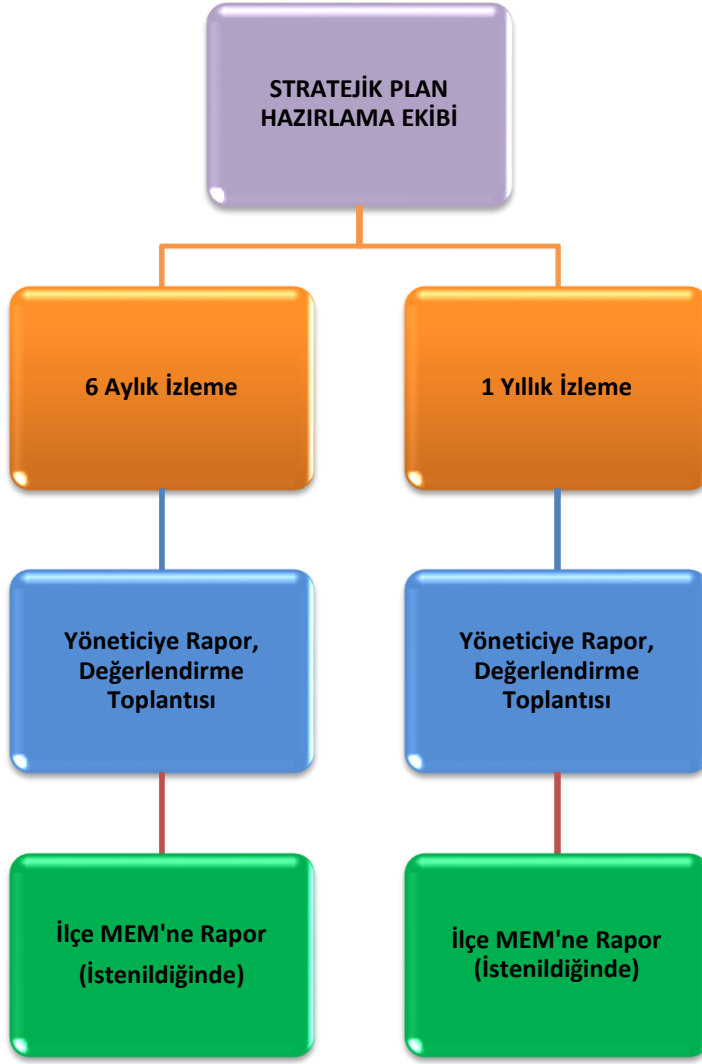
Tablo 15: Tahmini Maliyetler (TL)

	Planın 1.Yılı	Planın 2.Yılı	Planın 3.Yılı	Planın 4.Yılı	Planın 5.Yılı	Toplam Maliyet
A1	3000	4000	5000	6000	7000	25000
H1.1	1500	2000	2500	3000	3500	12500
H1.2	1500	2000	2500	3000	3500	12500
A2	14000	21000	27000	33000	40000	135000
H2.1	3000	4000	5000	6000	7000	25000
H2.2	3000	5000	6000	7000	9000	30000
H2.3	5000	7000	9000	11000	13000	45000
H2.4	1000	2000	3000	4000	5000	15000
H2.5	2000	3000	4000	5000	6000	20000
A3	5500	7600	9700	11800	13900	48500
H3.1	5000	7000	9000	11000	13000	45000
H3.2	500	600	700	800	900	3500
TOPLAM	22500	32600	41700	50800	60900	208500

E. İzleme ve Değerlendirme

Müdürlüğümüzün 2019-2023 Stratejik Planı İzleme ve Değerlendirme sürecini ifade eden İzleme ve Değerlendirme Modeli hazırlanmıştır. Müdürlüğümüzün Stratejik Plan İzleme-Değerlendirme çalışmaları eğitim-öğretim yılı çalışma takvimi de dikkate alınarak 6 aylık ve 1 yıllık sürelerde gerçekleştirilecektir. 6 aylık sürelerde Üst Yöneticiye rapor hazırlanacak ve değerlendirme toplantısı düzenlenecektir. İzleme-değerlendirme raporu, istenildiğinde Stratejik Geliştirme Başkanlığına gönderilecektir. Ayrıca ilimizin Mülki İdari Amirine sunulacaktır. 1 yıllık izleme-değerlendirme çalışmaları, Stratejik Planımızda yer alan hedeflerin yıllık düzeyde ifade edildiği Performans Programı ve yılsonunda gerçekleşme düzeylerinin belirlendiği Faaliyet Raporu hazırlanarak yapılacaktır. Performans Programı ve Faaliyet Raporu Üst Yöneticinin değerlendirmesinin akabinde Strateji Geliştirme Başkanlığına ve Mülki İdari Amire sunulacaktır. Yıllık izlemelerle ilgili değerlendirme toplantıları düzenlenecektir.

Şekil 3: İzleme ve Değerlendirme Süreci



EKLER

Tablo 16: Strateji Geliştirme Kurulu

SIRA	ADI-SOYADI	GÖREVİ	KURULDAKİ GÖREVİ
1	İsmail ÇETİN	Okul Müdürü	Başkan
2	Harun KAYA	Müdür Başyardımcısı	Üye
3	Ali TAŞKIRAN	İHL Meslek Dersleri Öğretmeni	Üye
4	Abdurrahman UYSAL	Okul-Aile Birliği Başkanı	Üye
5	Firdevs ŞİMŞEK	Okul-Aile Birliği Yönetim Kurulu Üyesi	Üye

Tablo 17: Stratejik Plan Hazırlama Ekibi

SIRA	ADI-SOYADI	GÖREVİ	EKİPTEKİ GÖREVİ
1	Zeliha Buket DUNDAR	Müdür Yardımcısı	Başkan
2	Mehmet GENZİLELİ	İHL Meslek Dersleri Öğretmeni	Üye
3	Mustafa Ali KOYUNCU	Matematik Öğretmeni	Üye
4	Cevriye Sezen GÖNENÇ	Türk Dili ve Edebiyatı Öğretmeni	Üye
5	Sedat YILDIRIM	Tarih Öğretmeni	Üye
6	Yücel BİLGE	Biyoloji Öğretmeni	Üye
7	Hasan DEMİRALP	İHL Meslek Dersleri Öğretmeni	Üye
8	Mehmet Akif BAYIR	Fizik Öğretmeni	Üye
9	Tuğçe AYHAN	İngilizce Öğretmeni	Üye
10	Ebru TAŞKIRAN	Arapça Öğretmeni	Üye
11	Öznur AKSEKİ	Beden Eğitimi Öğretmeni	Üye
12	Ahat POLAT	Coğrafya Öğretmeni	Üye
13	Murat POLAT	Öğrenci Velisi	Üye
14	Selami YILMAZ	Öğrenci Temsilcisi	Üye